

平成 22 年度大分県観光実態調査報告書

平成 23 年 4 月

大分県企画振興部観光・地域振興局

●調査結果利用上の注意

1. 図表中のnは回答者の数（母数）であり、回答比率（%）の分母である。
2. 文中の数字は、百分率の少数以下第2位を四捨五入しているため、回答比率の合計は必ずしも100%とはならない。
3. 2つ以上の回答を要する（複数回答）質問の場合、その回答比率の合計は原則として100%を超える。
4. 本調査は、今年度から開始した調査で、調査は平成22年11月、平成23年2月に調査を実施した。
5. 図表中の「-」は、該当する選択肢の回答がないこと又は不明の場合を示す。
6. 数表、図表に示す選択肢は、スペースの都合上、文言を変更または省略している場合がある。
7. 属性の居住地域に所属する都道府県は以下の通りである。

居住地域区分	所属都道府県
北海道・東北	北海道 青森 岩手 秋田 宮城 山形 福島
関東	茨城 栃木 群馬 千葉 埼玉 東京 神奈川
中部	新潟 富山 石川 福井 山梨 長野 岐阜
	静岡 愛知 三重
近畿	滋賀 京都 大阪 兵庫 奈良 和歌山
中国	鳥取 岡山 島根 広島 山口
四国	徳島 香川 愛媛 高知
九州・沖縄	福岡 佐賀 長崎 熊本 宮崎 鹿児島 沖縄

I 調査の概要

1. 調査目的

本県を訪問する観光客の属性（客層、旅行形態等）、旅行目的、交通手段等の傾向を分析することにより、今後の観光振興戦略の策定、マーケティング活動を行うための基礎データを得ることを目的とする。

2. 調査対象者

大分県内の観光地点を訪問している観光客

(サンプル数 6,862 11月調査 3,539 2月調査 3,323)

3. 調査方法

調査員が回答者に調査票を渡し、自記入形式で回答。不明点についてはその場で補正を行う。

4. 調査地点

市 町 村 区 分	施設数	回答数
大分市	3	4 1 2
別府市	7	9 8 0
中津市	4	4 9 4
日田市	5	7 8 8
佐伯市	3	5 4 0
臼杵市	1	1 8 0
津久見市	1	1 8 0
竹田市	3	3 8 9
豊後高田市	2	3 0 2
杵築市	2	3 0 0
宇佐市	3	4 4 0
豊後大野市	2	3 6 0
由布市	4	6 2 0
国東市	1	1 6 1
日出町	1	1 8 0
九重町	2	3 5 6
玖珠町	1	1 8 0
合 計	4 5	6 8 5 6

※調査地点は、前年の観光地点別入込客数をもとに、1日で80以上のサンプルが獲得可能と認められる施設を選定。

姫島村を除く17市町に1か所以上の調査地点を選定した。

天候により調査不能、回答が少ない調査地点も一部含まれる。

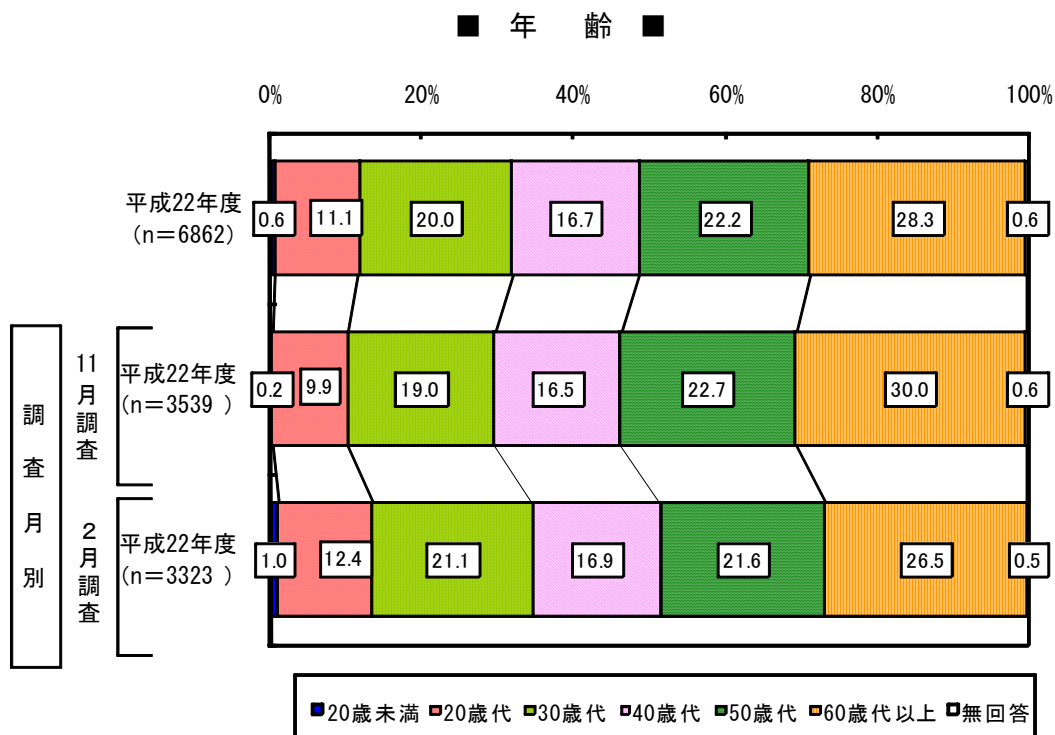
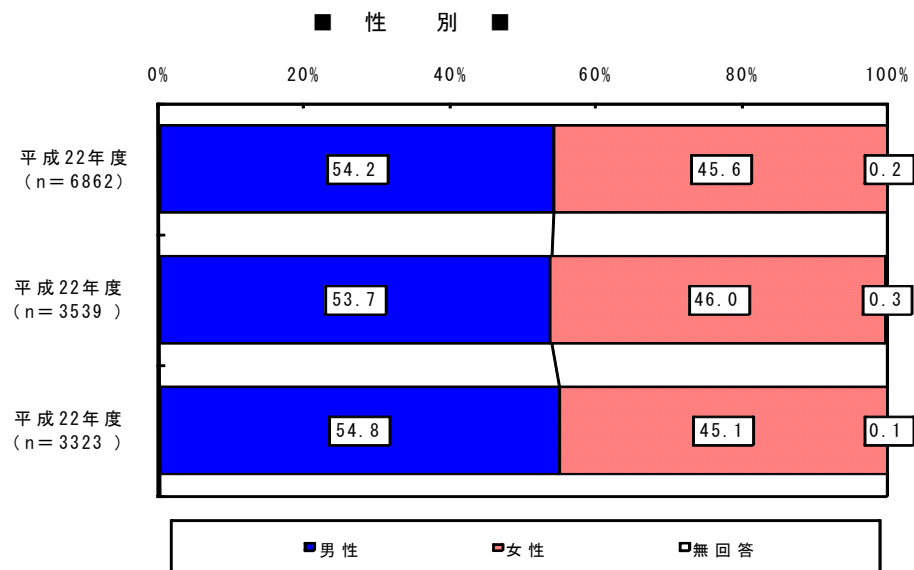
5. 調査期間

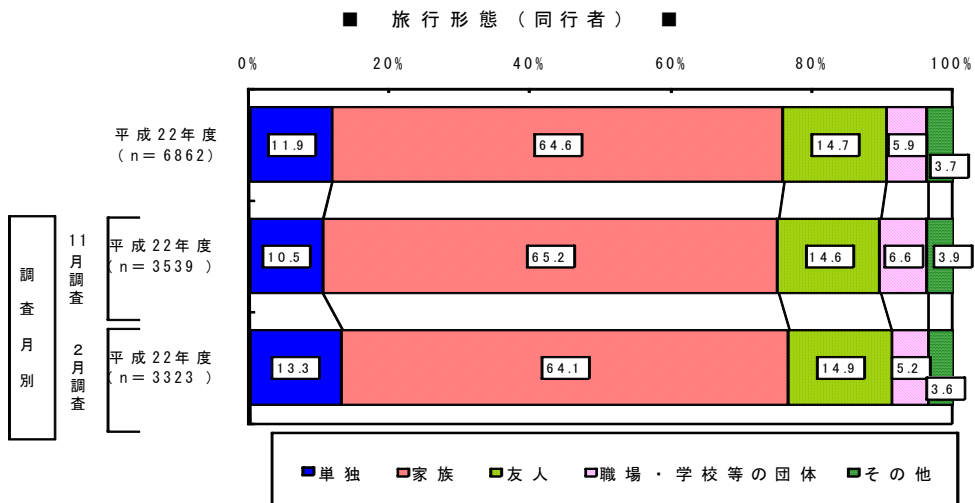
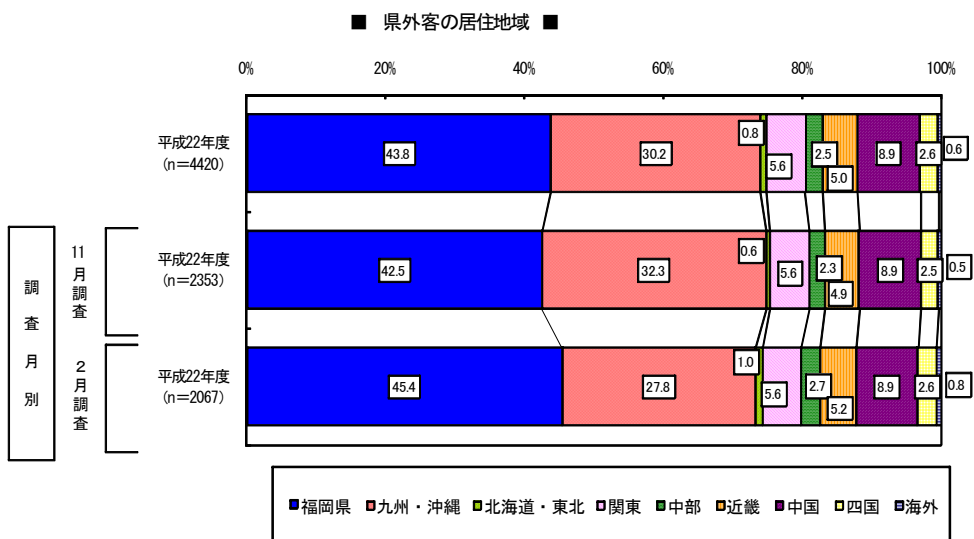
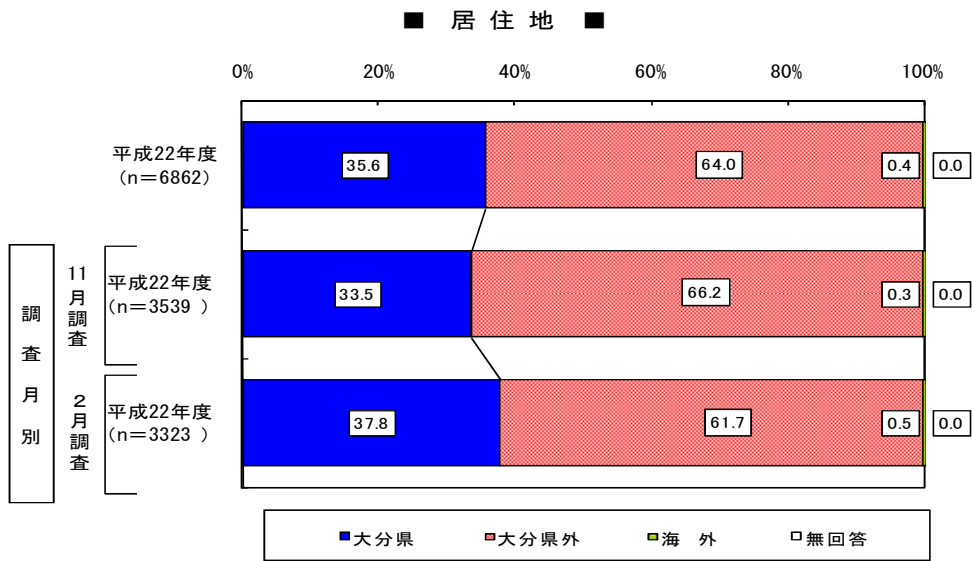
平成22年11月3日～12月5日までの週休日、祝日

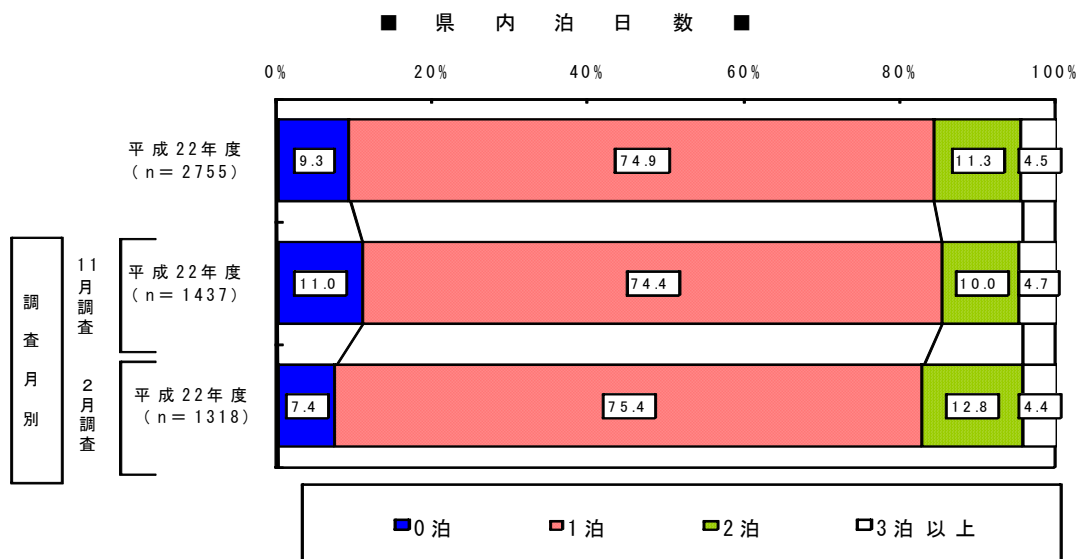
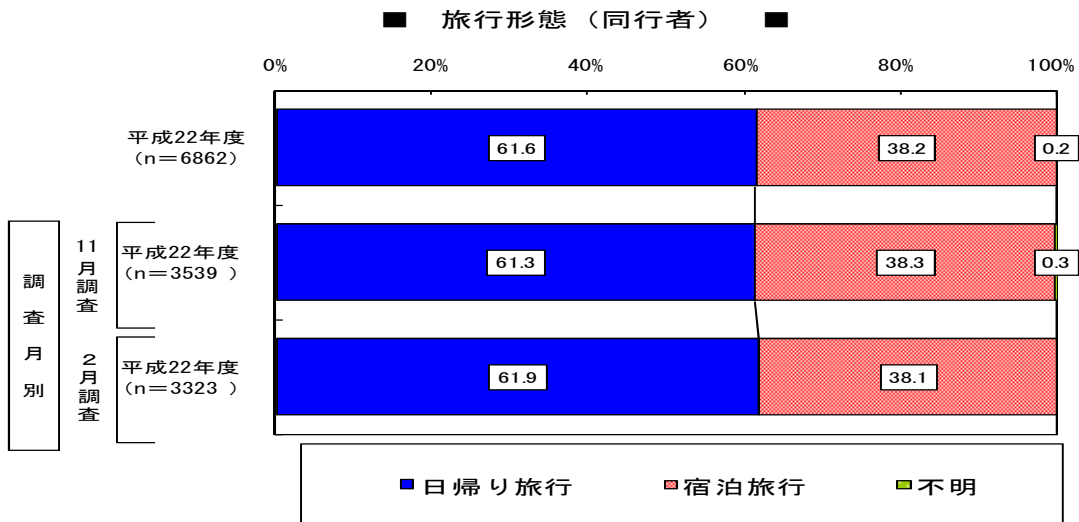
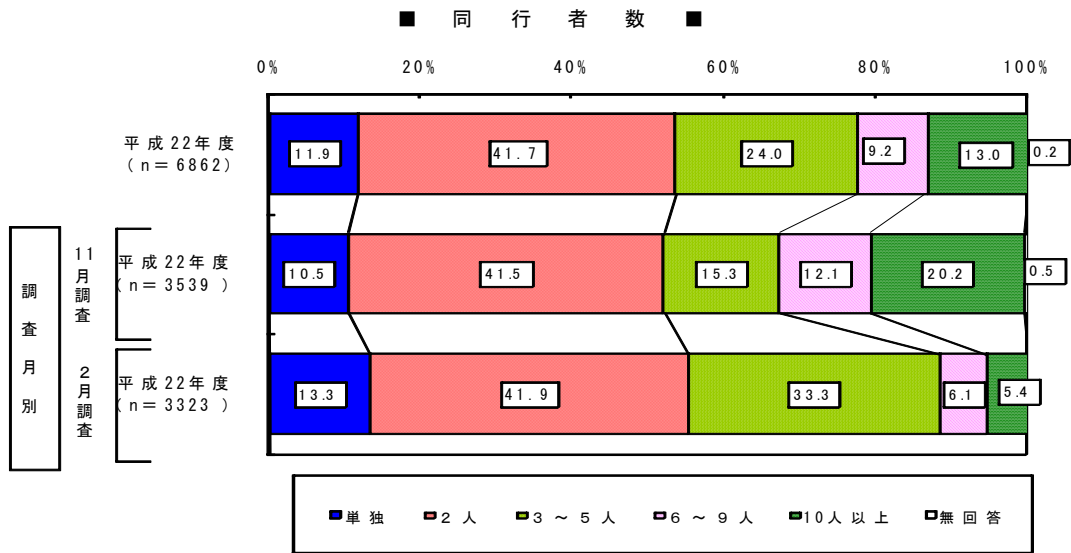
平成23年1月29日～2月27日までの週休日、祝日

II 対象者の属性

有効回答数を得た 6,856 人についての属性は以下の通りである。





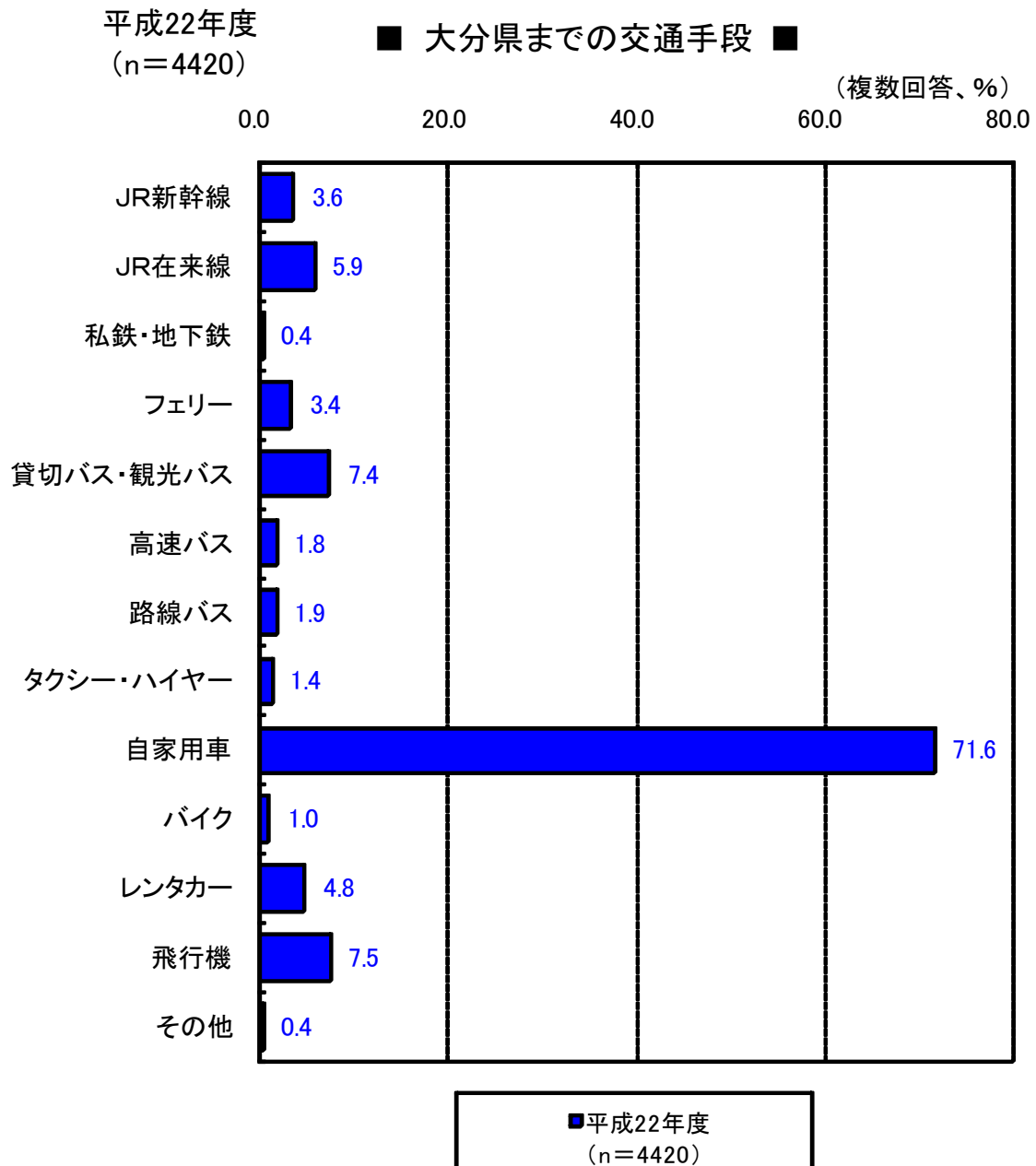


Ⅲ 調査の結果

1. 旅行での主な交通手段について

(1) 大分県までの交通手段（県外客のみ サンプル数 4,420）

大分県までの交通手段については、「自家用車」が71.6%で最も多く、次いで「飛行機」が7.5%、「貸切バス・観光バス」が7.4%、「JR在来線」が5.9%となっている。



■ 属性別にみた大分県までの交通手段 ■

上段:度数	大分県までの交通手段															
	下段:%	合計	J R 新幹線	J R 在来線	私鉄・地下鉄	フェリー	貸切バス・観光バス	高速バス	路線バス	タクシー・ハイヤー	自家用車	バイク	レンタカー	飛行機	その他	不明
年齢	合計	4,420	160	259	16	153	328	80	84	60	3,166	43	214	331	17	206
		100.0	3.6	5.9	0.4	3.5	7.4	1.8	1.9	1.4	71.6	1.0	4.8	7.5	0.4	4.7
	20歳未満	34	1	2	-	-	4	3	1	-	22	-	1	3	-	3
		100.0	2.9	5.9	-	-	11.8	8.8	2.9	-	64.7	-	2.9	8.8	-	8.8
	20歳代	509	24	43	1	15	26	13	13	5	357	5	32	41	2	20
		100.0	4.7	8.4	0.2	2.9	5.1	2.6	2.6	1.0	70.1	1.0	6.3	8.1	0.4	3.9
	30歳代	892	16	43	3	38	35	17	16	7	686	7	54	71	1	30
		100.0	1.8	4.8	0.3	4.3	3.9	1.9	1.8	0.8	76.9	0.8	6.1	8.0	0.1	3.4
	40歳代	780	22	43	5	24	46	19	22	8	556	12	37	70	5	33
	100.0	2.8	5.5	0.6	3.1	5.9	2.4	2.8	1.0	71.3	1.5	4.7	9.0	0.6	4.2	
50歳代	1,026	40	56	5	26	86	14	13	20	731	12	49	74	4	51	
	100.0	3.9	5.5	0.5	2.5	8.4	1.4	1.3	1.9	71.2	1.2	4.8	7.2	0.4	5.0	
60歳以上	1,161	56	68	1	46	129	14	18	20	803	7	41	70	5	67	
	100.0	4.8	5.9	0.1	4.0	11.1	1.2	1.6	1.7	69.2	0.6	3.5	6.0	0.4	5.8	
不明	18	1	4	1	3	2	-	1	-	11	-	-	2	-	2	
	100.0	5.6	22.2	5.6	16.7	11.1	-	5.6	-	61.1	-	-	11.1	-	11.1	
居住地(地域)	合計	4,420	160	259	16	152	328	80	84	60	3,166	43	214	331	17	206
		100.0	3.6	5.9	0.4	3.4	7.4	1.8	1.9	1.4	71.6	1.0	4.8	7.5	0.4	4.7
	福岡県	1,938	2	67	3	-	80	17	21	12	1,622	21	18	-	12	97
		100.0	0.1	3.5	0.2	-	4.1	0.9	1.1	0.6	83.7	1.1	0.9	-	0.6	5.0
	九州・沖縄	1,334	3	25	-	2	119	13	7	15	1,036	18	28	14	2	79
		100.0	0.2	1.9	-	0.1	8.9	1.0	0.5	1.1	77.7	1.3	2.1	1.0	0.1	5.9
	北海道・東北	36	3	2	1	2	11	5	1	1	6	-	9	27	-	97
		100.0	8.3	5.6	2.8	5.6	30.6	13.9	2.8	2.8	16.7	-	25.0	75.0	-	269.4
	関東	248	12	34	6	8	19	24	20	13	38	1	82	193	1	5
		100.0	4.8	13.7	2.4	3.2	7.7	9.7	8.1	5.2	15.3	0.4	33.1	77.8	0.4	2.0
	中部	109	39	27	1	9	22	5	4	5	25	-	24	38	-	3
		100.0	35.8	24.8	0.9	8.3	20.2	4.6	3.7	4.6	22.9	-	22.0	34.9	-	2.8
近畿	222	73	55	4	51	21	11	19	6	63	1	38	39	2	5	
	100.0	32.9	24.8	1.8	23.0	9.5	5.0	8.6	2.7	28.4	0.5	17.1	17.6	0.9	2.3	
中国	392	20	32	1	5	32	3	4	4	304	1	8	-	-	13	
	100.0	5.1	8.2	0.3	1.3	8.2	0.8	1.0	1.0	77.6	0.3	2.0	-	-	3.3	
四国	113	6	8	-	70	15	1	4	4	70	1	5	-	-	3	
	100.0	5.3	7.1	-	61.9	13.3	0.9	3.5	3.5	61.9	0.9	4.4	-	-	2.7	
海外	28	2	9	-	5	9	1	4	-	2	-	2	20	-	1	
	100.0	7.1	32.1	-	17.9	32.1	3.6	14.3	-	7.1	-	7.1	71.4	-	3.6	
調査実施月	合計	4,420	160	259	16	152	328	80	84	60	3,166	43	214	331	17	206
		100.0	3.6	5.9	0.4	3.4	7.4	1.8	1.9	1.4	71.6	1.0	4.8	7.5	0.4	4.7
	11月調査	2,353	193	79	109	4	31	43	72	27	1,679	25	113	161	7	109
	100.0	8.2	3.4	4.6	0.2	1.3	1.8	3.1	1.1	71.4	1.1	4.8	6.8	0.3	4.6	
2月調査	2,067	135	81	150	12	49	41	80	33	1,487	18	101	170	10	97	
	100.0	6.5	3.9	7.3	0.6	2.4	2.0	3.9	1.6	71.9	0.9	4.9	8.2	0.5	4.7	

年代別にみると、すべての年齢層で「自家用車」の割合が最も高い。また、回答者数が少ない20歳未満、年齢不明を除いて、60歳代で「貸切バス・観光バス」が11.1%となっている以外は、10%を超えるものはなかった。

居住地域別にみると、「自家用車」は、福岡県(83.7%)、九州・沖縄(77.7%)、中国(77.6%)、で7割を超えている。また、四国では、「自家用車」と「フェリー」がともに61.9%となっており、両方の交通手段を併用する旅行者が多い。

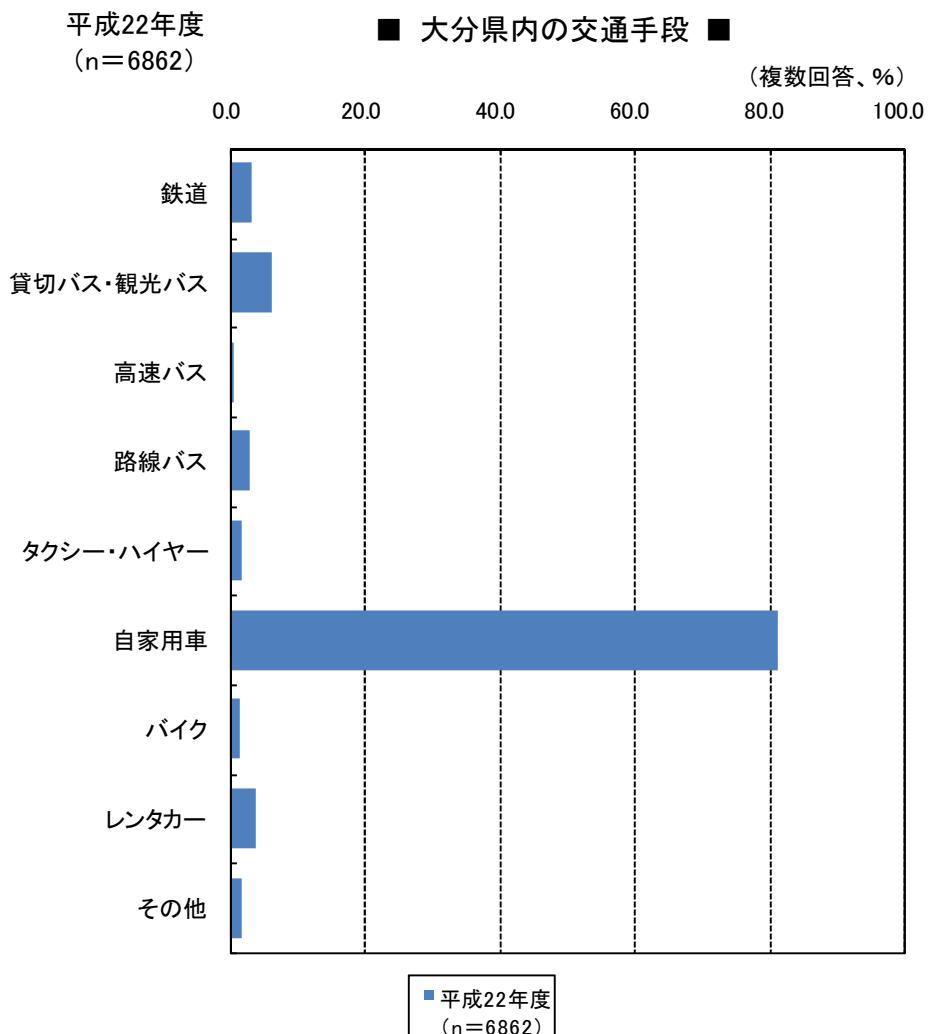
関東では、「飛行機」の利用者が77.8%と最も高く、「レンタカー」の利用者も33.1%と比較的利用者が多い。

近畿からは、「J R新幹線」(32.9%)、「自家用車」(28.4%)、「J R在来線」(24.8%)、「フェリー」(23.0%)で利用交通手段については他の地域と比較して、圧倒的に高い利用交通手段は見られなかった。

(2) 大分県内の交通手段

大分県内の交通手段については、「自家用車」が 81.2%と 8 割を超えて最も多く、次いで、「貸切バス・観光バス」(6.2%)、「レンタカー」(4.0%) となっている。

居住地域別にみると、「自家用車」の使用は大分県居住者 (90.7%)、福岡県 (87.5%)、九州・沖縄 (81.9%)、中国 (80.4%) と 8 割以上を占め、四国でも約 7 割 (69.9%) となっている。また、それ以外の地域では「レンタカー」の利用が高く、総じて公共交通機関の利用者の割合が低くなっている。



	鉄道	貸切バス・観光バス	高速バス	路線バス	タクシー・ハイヤー	自家用車	バイク	レンタカー	その他
平成22年度 (n=6862)	3.4	6.2	0.5	2.9	1.8	81.2	1.4	4.0	1.7

■ 属性別にみた県内の交通手段 ■

上段:度数		県内の交通手段										
下段:%		合計	鉄道 (JR)	貸切バス・ 観 光バス	高速バス	路線バス	タクシー・ ハ イヤ	自家用車	バイク	レンタカー	その他	不明
年齢	合計	6,862 100.0	232 3.4	36 0.5	427 6.2	198 2.9	123 1.8	5,570 81.2	98 1.4	273 4.0	118 1.7	12 0.2
	20歳未満	81 100.0	8 9.9	1 1.2	5 6.2	6 7.4	1 1.2	47 58.0	1 1.2	3 3.7	12 14.8	- -
	20歳代	760 100.0	39 5.1	3 0.4	32 4.2	38 5.0	17 2.2	603 79.3	14 1.8	40 5.3	11 1.4	1 0.1
	30歳代	1,374 100.0	39 2.8	8 0.6	54 3.9	36 2.6	22 1.6	1,173 85.4	15 1.1	61 4.4	7 0.5	2 0.1
	40歳代	1,148 100.0	36 3.1	10 0.9	57 5.0	42 3.7	14 1.2	932 81.2	28 2.4	53 4.6	9 0.8	1 0.1
	50歳代	1,521 100.0	50 3.3	3 0.2	103 6.8	34 2.2	38 2.5	1,230 80.9	22 1.4	63 4.1	21 1.4	3 0.2
	60歳以上	1,940 100.0	57 2.9	11 0.6	173 8.9	40 2.1	31 1.6	1,558 80.3	18 0.9	53 2.7	54 2.8	5 0.3
	不明	38 100.0	3 7.9	- -	3 7.9	2 5.3	- -	27 71.1	- -	- -	4 10.5	- -
居住地(地域)	合計	6,862 100.0	232 3.4	36 0.5	427 6.2	198 2.9	123 1.8	5,570 81.2	98 1.4	273 4.0	118 1.7	12 0.2
	大分県	2,442 100.0	26 1.1	- -	38 1.6	20 0.8	13 0.5	2,214 90.7	50 2.0	8 0.3	84 3.4	8 0.3
	福岡県	1,938 100.0	63 3.3	8 0.4	93 4.8	45 2.3	26 1.3	1,695 87.5	24 1.2	21 1.1	17 0.9	- -
	九州・沖縄	1,334 100.0	23 1.7	3 0.2	140 10.5	16 1.2	18 1.3	1,093 81.9	19 1.4	39 2.9	3 0.2	2 0.1
	北海道・東北	36 100.0	3 8.3	4 11.1	13 36.1	3 8.3	1 2.8	7 19.4	- -	9 25.0	- -	- -
	関東	248 100.0	28 11.3	11 4.4	24 9.7	41 16.5	20 8.1	55 22.2	1 0.4	102 41.1	4 1.6	1 0.4
	中部	109 100.0	16 14.7	2 1.8	24 22.0	10 9.2	11 10.1	28 25.7	- -	33 30.3	2 1.8	- -
	近畿	222 100.0	38 17.1	6 2.7	27 12.2	37 16.7	20 9.0	82 36.9	1 0.5	47 21.2	5 2.3	- -
	中国	392 100.0	20 5.1	- -	38 9.7	14 3.6	9 2.3	315 80.4	2 0.5	8 2.0	1 0.3	1 0.3
	四国	113 100.0	7 6.2	- -	18 15.9	6 5.3	4 3.5	79 69.9	1 0.9	4 3.5	1 0.9	- -
	海外	28 100.0	8 28.6	2 7.1	12 42.9	6 21.4	1 3.6	2 7.1	- -	2 7.1	1 3.6	- -
調査実施月	合計	6,862 100.0	232 3.4	36 0.5	427 6.2	198 2.9	123 1.8	5,570 81.2	98 1.4	273 4.0	118 1.7	12 0.2
	11月調査	3,539 100.0	113 3.2	17 0.5	249 7.0	100 2.8	57 1.6	2,861 80.8	57 1.6	139 3.9	52 1.5	5 0.1
	2月調査	3,323 100.0	119 3.6	19 0.6	178 5.4	98 2.9	66 2.0	2,709 81.5	41 1.2	134 4.0	66 2.0	7 0.2

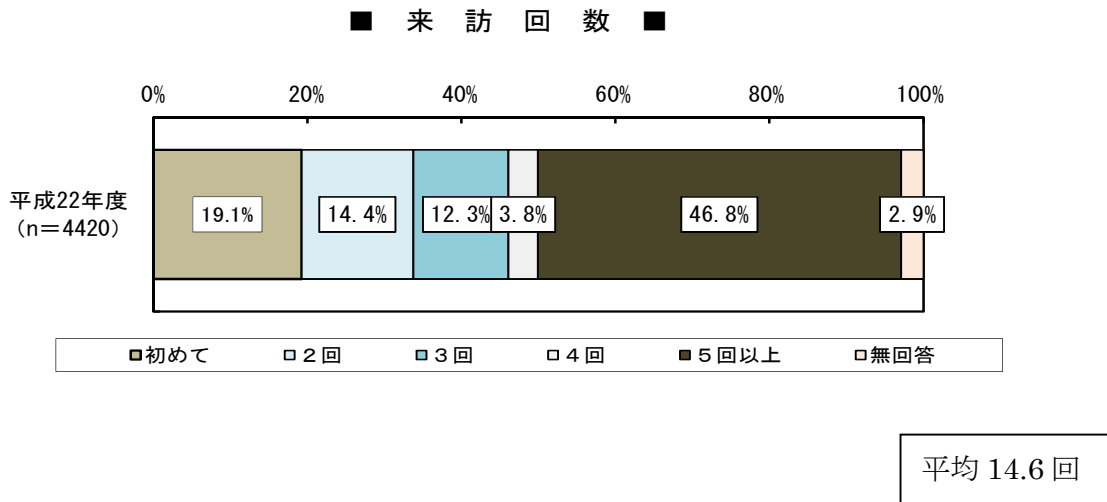
2. 大分県に来訪した回数について

(1) 県外客の来訪回数

① 来訪回数

県外客のこの3年間の本県への来訪回数は平均14.6回であった。

内訳をみると、「初めて」が19.1%、「2回」が14.4%、「3回」が12.3%、5回以上訪問した人は、46.8%となっている。



② 居住地域別来訪回数

福岡県、九州・沖縄からの訪問客は、この3年間に本県への訪問回数は「5回以上」と答えた人の割合が最も高く（63.4%、47.3%）であった。また、中国地域からも「5回以上」訪問した人の割合は31.4%と3割を超えるが、逆に「初めて」訪問する人も29.1%と3割程度を占めた。

その他の地域では「初めて」訪問したと答えた人が最も高く、北海道・東北、関東、中部、近畿では過半数が初めて「訪問する」と回答した。

■ 属性別にみた大分県への来訪した回数 ■

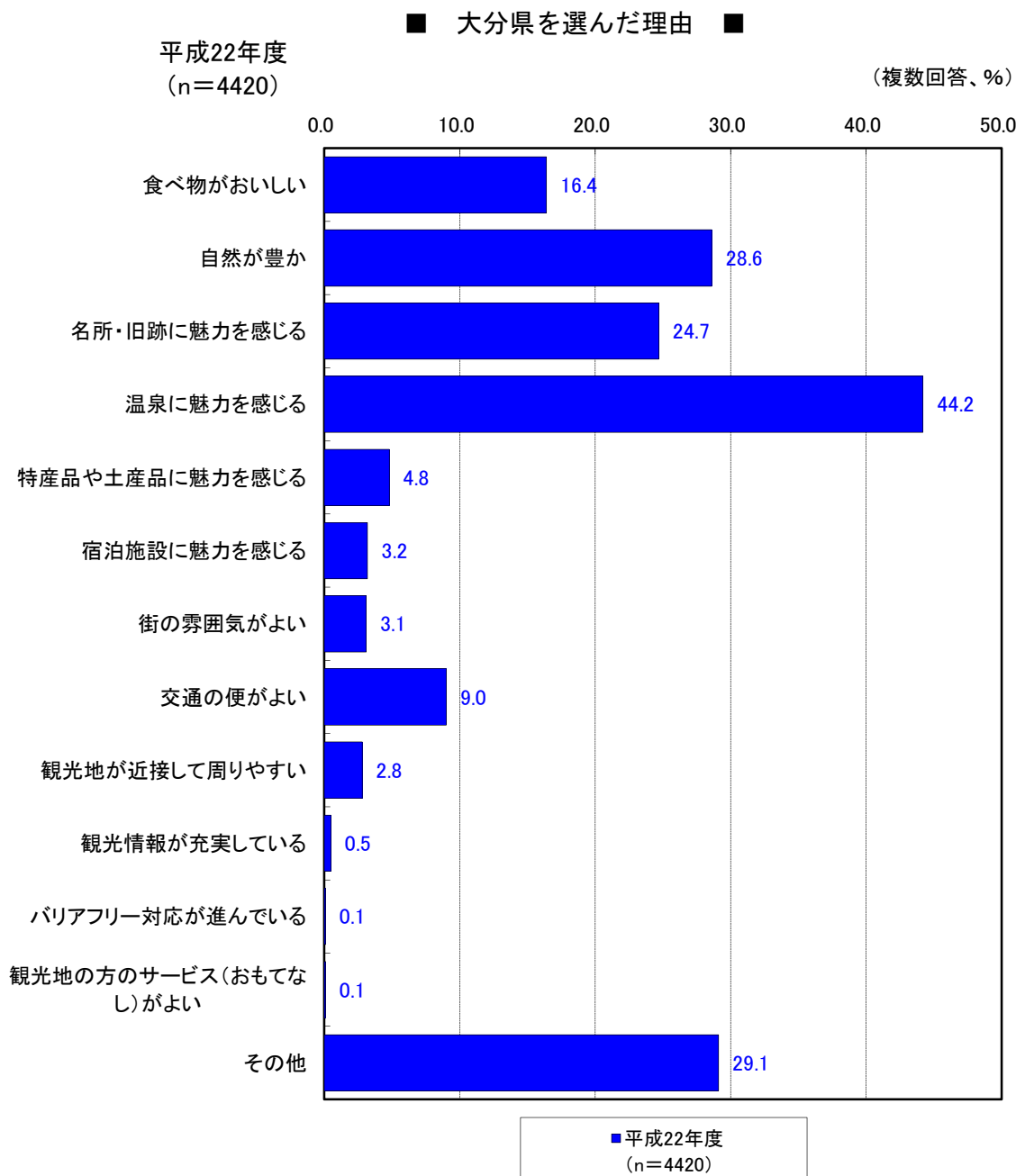
上段:度数 下段:%		訪問回数						
		合計	初めて	2回	3回	4回	5回以上	不明
年齢	合計	4,420 100.0	844 19.1	666 15.1	545 12.3	166 3.8	2,070 46.8	129 2.9
	20歳未満	34 100.0	3 8.8	12 35.3	7 20.6	- -	10 29.4	2 5.9
	20歳代	509 100.0	142 27.9	126 24.8	54 10.6	27 5.3	149 29.3	11 2.2
	30歳代	892 100.0	196 22.0	156 17.5	125 14.0	35 3.9	356 39.9	24 2.7
	40歳代	780 100.0	135 17.3	119 15.3	99 12.7	33 4.2	371 47.6	23 2.9
	50歳代	1,026 100.0	167 16.3	130 12.7	127 12.4	31 3.0	544 53.0	27 2.6
	60歳以上	1,161 100.0	197 17.0	121 10.4	130 11.2	40 3.4	634 54.6	39 3.4
	不明	18 100.0	4 22.2	2 11.1	3 16.7	- -	6 33.3	3 16.7
居住地 (地域)	合計	4,420 100.0	844 19.1	666 15.1	545 12.3	166 3.8	2,070 46.8	129 2.9
	福岡県	1,938 100.0	130 6.7	216 11.1	221 11.4	77 4.0	1,229 63.4	65 3.4
	九州・沖縄	1,334 100.0	201 15.1	236 17.7	182 13.6	58 4.3	631 47.3	26 1.9
	北海道・東北	36 100.0	27 75.0	8 22.2	- -	- -	1 2.8	- -
	関東	248 100.0	130 52.4	58 23.4	21 8.5	5 2.0	33 13.3	1 0.4
	中部	109 100.0	66 60.6	19 17.4	11 10.1	5 4.6	7 6.4	1 0.9
	近畿	222 100.0	124 55.9	44 19.8	24 10.8	1 0.5	27 12.2	2 0.9
	中国	392 100.0	114 29.1	64 16.3	69 17.6	17 4.3	123 31.4	5 1.3
	四国	113 100.0	52 46.0	21 18.6	17 15.0	3 2.7	19 16.8	1 0.9
	海外	28 100.0	- -	- -	- -	- -	- -	28 100.0
調査実施月	合計	4,420 100.0	844 19.1	666 15.1	545 12.3	166 3.8	2,070 46.8	129 2.9
	11月調査	2,353 100.0	450 19.1	347 14.7	309 13.1	79 3.4	1,094 46.5	74 3.1
	2月調査	2,067 100.0	394 19.1	319 15.4	236 11.4	87 4.2	976 47.2	55 2.7

3. 本県を選んだ理由について

今回の旅行で本県を選んだ理由については、「温泉に魅力を感じる」と回答した人が44.2%と最も多く、県内の温泉が大きな魅力となっていることがうかがえる。以下、「自然が豊か」(28.6%)、「名所・旧跡に魅力を感じる」(24.7%)、「食べ物がおいしい」(16.4%)、となっている。

年代別にみると、全ての年代で「温泉」が最も多くなっている。また年齢層が上がるに従い、自然に魅力を感じると回答する人が多く、名所・旧跡に魅力を感じると回答した人はほとんどの世代で25%程度ある。

居住地域別にみると、全地域で「温泉」が最も多くなっている。



■ 属性別にみた大分県を選んだ理由 ■

上段 度数	大分県を選んだ理由															
	下段 %	合計	食べ物がおいしい	自然が豊か	名所・旧跡に魅力	温泉に魅力	特産品、土産に魅力	宿泊施設に魅力	街の雰囲気	交通の便がよい	観光地の周遊性がよい	観光情報が充実している	バリアフリー対応がよい	おもてなしがよい	その他	特に理由なし / 不明
年齢	合計	4,420 100.0	723 16.4	1,266 28.6	1,090 24.7	1,955 44.2	210 4.8	141 3.2	136 3.1	399 9.0	125 2.8	21 0.5	3 0.1	6 0.1	1,286 29.1	192 4.3
	20歳未満	34 100.0	5 14.7	5 14.7	3 8.8	13 38.2	-	2 5.9	1 2.9	3 8.8	-	-	-	-	13 38.2	4 11.8
	20歳代	509 100.0	83 16.3	108 21.2	118 23.2	233 45.8	11 2.2	18 3.5	20 3.9	57 11.2	15 2.9	2 0.4	1 0.2	1 0.2	166 32.6	23 4.5
	30歳代	892 100.0	169 18.9	195 21.9	204 22.9	420 47.1	25 2.8	36 4.0	34 3.8	81 9.1	36 4.0	11 1.2	-	1 0.1	311 34.9	28 3.1
	40歳代	780 100.0	125 16.0	196 25.1	180 23.1	334 42.8	35 4.5	24 3.1	18 2.3	78 10.0	27 3.5	3 0.4	1 0.1	2 0.3	241 30.9	32 4.1
	50歳代	1,026 100.0	177 17.3	339 33.0	255 24.9	448 43.7	63 6.1	35 3.4	31 3.0	98 9.6	25 2.4	2 0.2	-	2 0.2	267 26.0	43 4.2
	60歳以上	1,161 100.0	162 14.0	420 36.2	326 28.1	502 43.2	75 6.5	25 2.2	32 2.8	81 7.0	22 1.9	3 0.3	1 0.1	-	282 24.3	59 5.1
	不明	18 100.0	2 11.1	3 16.7	4 22.2	5 27.8	1 5.6	1 5.6	-	1 5.6	-	-	-	-	6 33.3	3 16.7
居住地 (地域)	合計	4,420 100.0	723 16.4	1,266 28.6	1,090 24.7	1,955 44.2	210 4.8	141 3.2	136 3.1	399 9.0	125 2.8	21 0.5	3 0.1	6 0.1	1,286 29.1	192 4.3
	福岡県	1,938 100.0	375 19.3	616 31.8	493 25.4	824 42.5	106 5.5	74 3.8	57 2.9	219 11.3	48 2.5	8 0.4	-	4 0.2	496 25.6	68 3.5
	九州・沖縄	1,334 100.0	165 12.4	393 29.5	286 21.4	525 39.4	73 5.5	31 2.3	45 3.4	131 9.8	50 3.7	6 0.4	2 0.1	2 0.1	444 33.3	62 4.6
	北海道・東北	36 100.0	8 22.2	8 22.2	14 38.9	21 58.3	1 2.8	-	-	-	2 5.6	1 2.8	1 2.8	-	15 41.7	-
	関東	248 100.0	44 17.7	45 18.1	66 26.6	126 50.8	1 0.4	5 2.0	7 2.8	7 2.8	5 2.0	-	-	-	87 35.1	9 3.6
	中部	109 100.0	14 12.8	21 19.3	41 37.6	54 49.5	5 4.6	2 1.8	4 3.7	2 1.8	3 2.8	1 0.9	-	-	37 33.9	5 4.6
	近畿	222 100.0	33 14.9	52 23.4	51 23.0	119 53.6	7 3.2	7 3.2	7 3.2	2 0.9	4 1.8	4 1.8	-	-	80 36.0	9 4.1
	中国	392 100.0	72 18.4	109 27.8	116 29.6	225 57.4	16 4.1	20 5.1	10 2.6	27 6.9	9 2.3	-	-	-	85 21.7	12 3.1
	四国	113 100.0	12 10.6	22 19.5	23 20.4	61 54.0	1 0.9	2 1.8	6 5.3	11 9.7	4 3.5	1 0.9	-	-	39 34.5	2 1.8
	海外	28 100.0	-	-	-	-	-	-	-	-	-	-	-	-	3 10.7	25 89.3
	調査実施月	合計	4,420 100.0	723 16.4	1,266 28.6	1,090 24.7	1,955 44.2	210 4.8	141 3.2	136 3.1	399 9.0	125 2.8	21 0.5	3 0.1	6 0.1	1,286 29.1
11月調査		2,353 100.0	339 14.4	887 37.7	520 22.1	998 42.4	74 3.1	71 3.0	58 2.5	182 7.7	91 3.9	13 0.6	2 0.1	6 0.3	626 26.6	138 5.9
2月調査		2,067 100.0	384 18.6	379 18.3	570 27.6	957 46.3	136 6.6	70 3.4	78 3.8	217 10.5	34 1.6	8 0.4	1 0.0	-	660 31.9	54 2.6

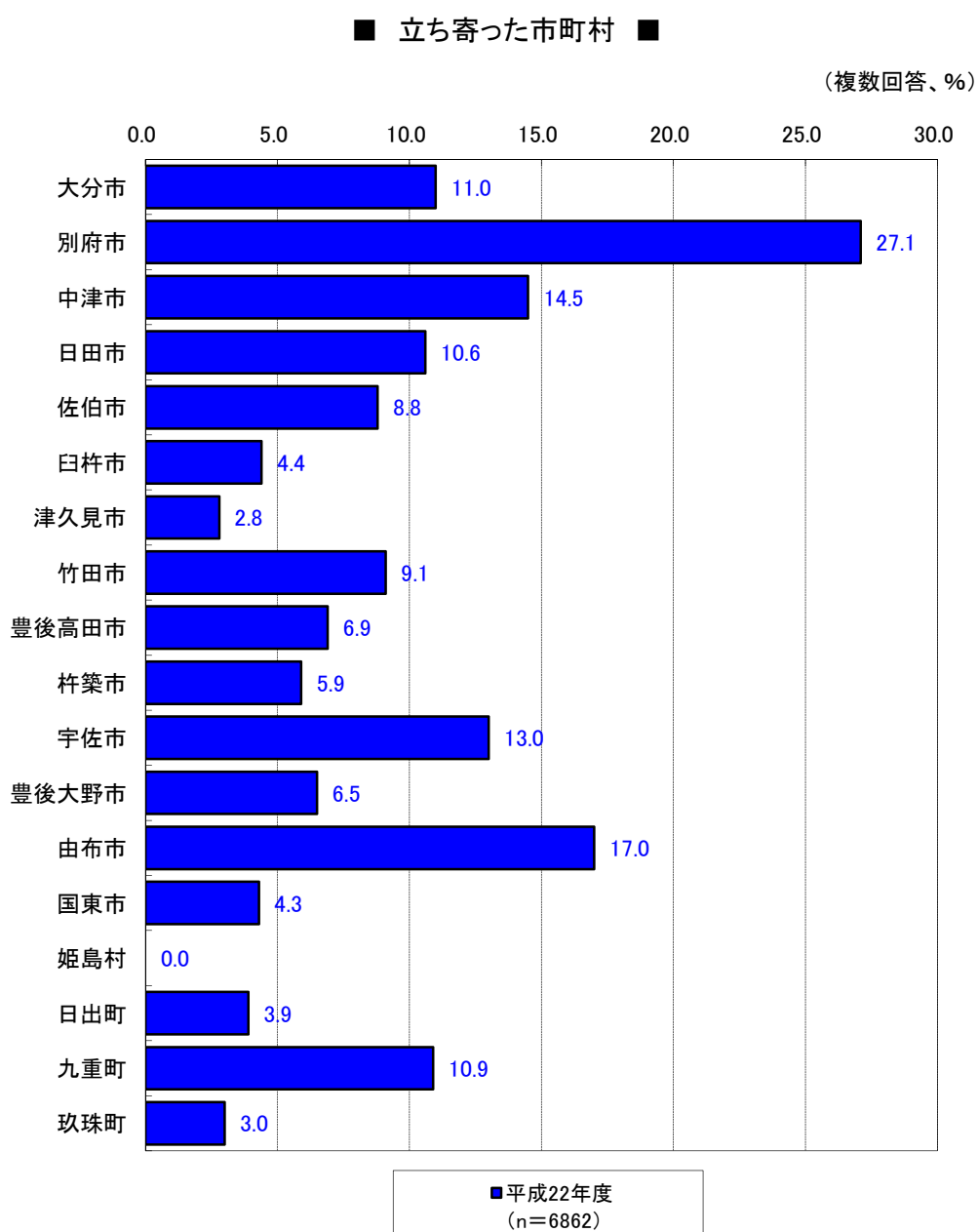
4. 立ち寄り市町村の状況

(1) 県内で立ち寄った市町村の状況

県内で立ち寄った市町村は、「別府市」が27.1%で最も多く、次いで「由布市」が17.0%、「中津市」が14.5%、「宇佐市」が13.0%となっている。

年代別にみると、すべての年代で「別府市」の割合が最も高くなっている。60歳以上が相対的に多くの市町村に立ち寄っている。

居住地域別にみると、大分県は「佐伯市」(14.3%)、「宇佐市」(15.3%)への訪問が、県外からは「別府市」、「由布市」への立ち寄りが多い。また、中津市、九重町など紅葉の名所のある市町村や福岡県からは「日田市」への訪問客が多いなど、季節や距離の要因が特徴として表れている。



■ 属性別にみた立ち寄った市町村 ■

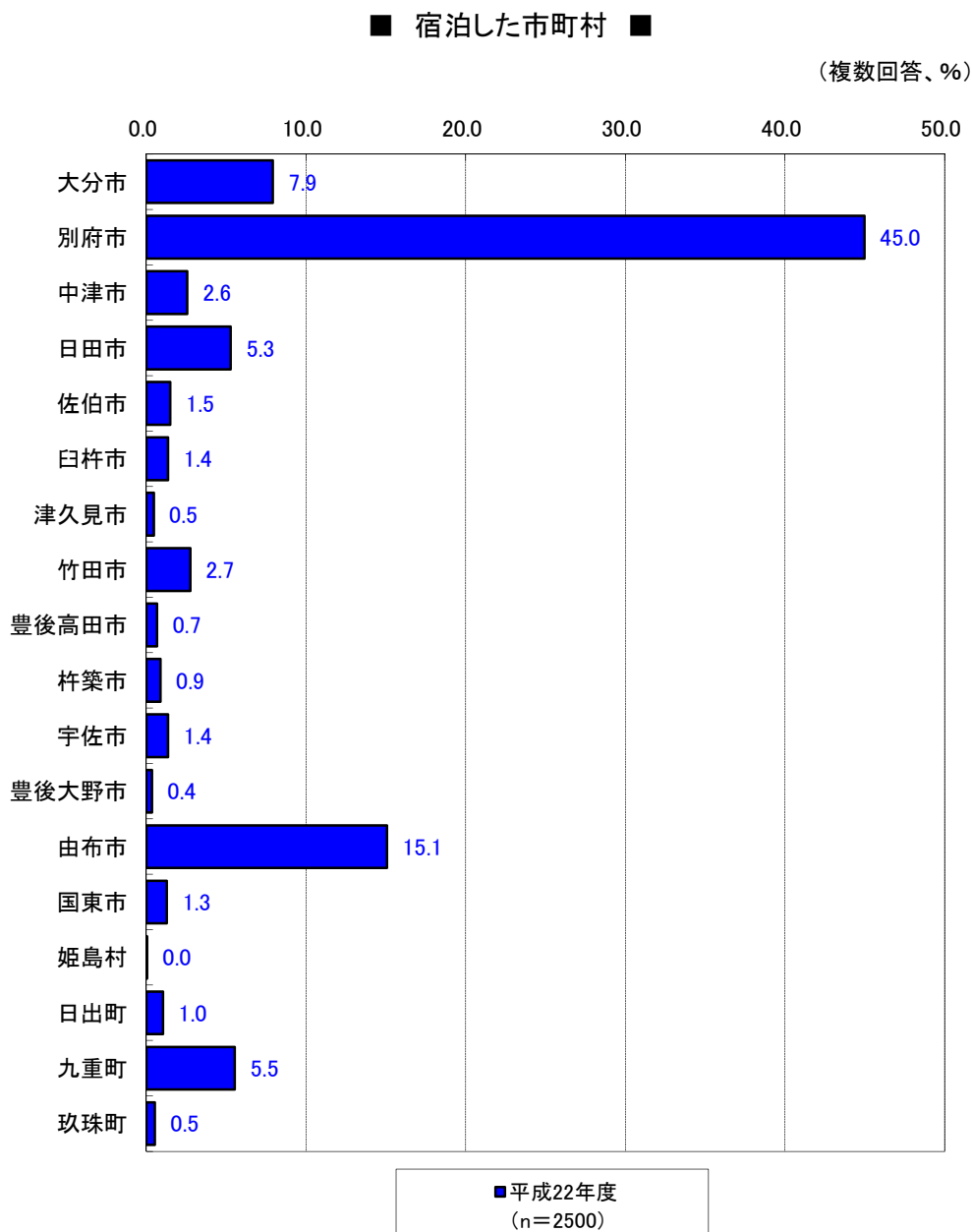
上段: 度数		立ち寄った市町村																			
下段: %		合計	大分市	別府市	中津市	日田市	佐伯市	臼杵市	津久見市	竹田市	豊後高田市	杵築市	宇佐市	豊後大野市	由布市	国東市	姫島村	日出町	九重町	玖珠町	
年齢	合計	6,862 100.0	758 11.0	1,862 27.1	729 10.6	993 14.5	606 8.8	301 4.4	190 2.8	627 9.1	474 6.9	408 5.9	894 13.0	445 6.5	1,165 17.0	293 4.3	2 0.0	232 3.4	746 10.9	208 3.0	
	20歳未満	81 100.0	27 33.3	25 30.9	3 3.7	2 2.5	11 13.6	1 1.2	3 3.7	2 2.5	4 4.9	3 3.7	9 11.1	4 4.9	8 9.9	-	-	-	4 4.9	4 4.9	
	20歳代	760 100.0	130 17.1	265 34.9	63 8.3	78 10.3	45 5.9	23 3.0	15 2.0	29 3.8	43 5.7	52 6.8	119 15.7	33 4.3	162 21.3	21 2.8	-	-	29 3.8	83 10.9	19 2.5
	30歳代	1,374 100.0	206 15.0	480 34.9	109 7.9	146 10.6	75 5.5	50 3.6	24 1.7	76 5.5	64 4.7	92 6.7	239 17.4	71 5.2	240 17.5	28 2.0	-	-	124 9.0	121 8.8	30 2.2
	40歳代	1,148 100.0	126 11.0	347 30.2	114 9.9	163 14.2	109 9.5	44 3.8	25 2.2	84 7.3	80 7.0	56 4.9	154 13.4	63 5.5	187 16.3	33 2.9	-	-	48 4.2	118 10.3	29 2.5
	50歳代	1,521 100.0	131 8.6	366 24.1	210 13.8	281 18.5	139 9.1	78 5.1	35 2.3	159 10.5	134 8.8	86 5.7	143 9.4	112 7.4	260 17.1	84 5.5	1 0.1	19 1.2	189 12.4	60 3.9	
	60歳以上	1,940 100.0	133 6.9	366 18.9	225 11.6	317 16.3	220 11.3	105 5.4	88 4.5	275 14.2	147 7.6	119 6.1	228 11.8	159 8.2	305 15.7	126 6.5	1 0.1	12 0.6	229 11.8	66 3.4	
	不明	38 100.0	5 13.2	13 34.2	5 13.2	6 15.8	7 18.4	-	-	2 5.3	2 5.3	-	2 5.3	3 7.9	3 7.9	1 2.6	-	-	-	2 5.3	-
居住地(地域)	合計	6,862 100.0	758 11.0	1,862 27.1	729 10.6	993 14.5	606 8.8	301 4.4	190 2.8	627 9.1	474 6.9	408 5.9	894 13.0	445 6.5	1,165 17.0	293 4.3	2 0.0	232 3.4	746 10.9	208 3.0	
	大分県	2,442 100.0	193 7.9	321 13.1	146 6.0	146 6.0	350 14.3	84 3.4	172 7.0	243 10.0	126 5.2	218 8.9	374 15.3	242 9.9	202 8.3	132 5.4	1 0.0	51 2.1	103 4.2	99 4.1	
	福岡県	1,938 100.0	196 10.1	526 27.1	327 16.9	526 27.1	42 2.2	64 3.3	4 0.2	118 6.1	126 6.5	71 3.7	191 9.9	32 1.7	355 18.3	62 3.2	-	67 3.5	250 12.9	72 3.7	
	九州・沖縄	1,334 100.0	197 14.8	390 29.2	141 10.6	211 15.8	191 14.3	51 3.8	4 0.3	199 14.9	108 8.1	47 3.5	182 13.6	129 9.7	246 18.4	37 2.8	1 0.1	78 5.8	219 16.4	24 1.8	
	北海道・東北	36 100.0	4 11.1	22 61.1	1 2.8	2 5.6	2 5.6	3 8.3	-	4 11.1	2 5.6	3 8.3	3 8.3	2 5.6	20 55.6	3 8.3	-	-	4 11.1	-	
	関東	248 100.0	42 16.9	149 60.1	27 10.9	16 6.5	7 2.8	24 9.7	3 1.2	15 6.0	27 10.9	25 10.1	29 11.7	10 4.0	90 36.3	18 7.3	-	1 0.4	33 13.3	2 0.8	
	中部	109 100.0	9 8.3	60 55.0	11 10.1	8 7.3	1 0.9	15 13.8	1 0.9	5 4.6	15 13.8	8 7.3	14 12.8	2 1.8	45 41.3	8 7.3	-	1 0.9	16 14.7	1 0.9	
	近畿	222 100.0	22 9.9	127 57.2	12 5.4	15 6.8	3 1.4	22 9.9	4 1.8	13 5.9	21 9.5	13 5.9	30 13.5	12 5.4	80 36.0	14 6.3	-	4 1.8	37 16.7	2 0.9	
	中国	392 100.0	50 12.8	187 47.7	57 14.5	56 14.3	7 1.8	26 6.6	-	27 6.9	44 11.2	15 3.8	44 11.2	11 2.8	91 23.2	17 4.3	-	18 4.6	66 16.8	8 2.0	
	四国	113 100.0	40 35.4	56 49.6	6 5.3	8 7.1	3 2.7	12 10.6	2 1.8	3 2.7	5 4.4	8 7.1	27 23.9	5 4.4	27 23.9	2 1.8	-	11 9.7	16 14.2	-	
	海外	28 100.0	5 17.9	24 85.7	1 3.6	5 17.9	-	-	-	-	-	-	-	-	9 32.1	-	-	1 3.6	2 7.1	-	
調査実施月	合計	6,862 100.0	758 11.0	1,862 27.1	729 10.6	993 14.5	606 8.8	301 4.4	190 2.8	627 9.1	474 6.9	408 5.9	894 13.0	445 6.5	1,165 17.0	293 4.3	2 0.0	232 3.4	746 10.9	208 3.0	
	11月調査	3,539 100.0	421 11.9	888 25.1	472 13.3	487 13.8	278 7.9	147 4.2	85 2.4	368 10.4	252 7.1	210 5.9	466 13.2	211 6.0	612 17.3	173 4.9	-	114 3.2	454 12.8	94 2.7	
	2月調査	3,323 100.0	337 10.1	974 29.3	257 7.7	506 15.2	328 9.9	154 4.6	105 3.2	259 7.8	222 6.7	198 6.0	428 12.9	234 7.0	553 16.6	120 3.6	2 0.1	118 3.6	292 8.8	114 3.4	

(2) 県内で宿泊した市町村

県内で宿泊した市町村は、「別府市」が45.0%で最も多く、次いで「由布市」が15.1%、「大分市」が7.9%、「九重町」が5.5%、「日田市」が5.3%となっている。

年代別にみるとすべての年代で、「別府市」の割合が最も多く、次いで「由布市」の割合が高い。

居住地域別にみると、全地域で「別府市」の割合が高い。また、北海道・東北、関東地域は、「由布市」、「大分市」での宿泊の比率が、中部、近畿では「由布市」の比率が20%以上と比較的高くなっている。

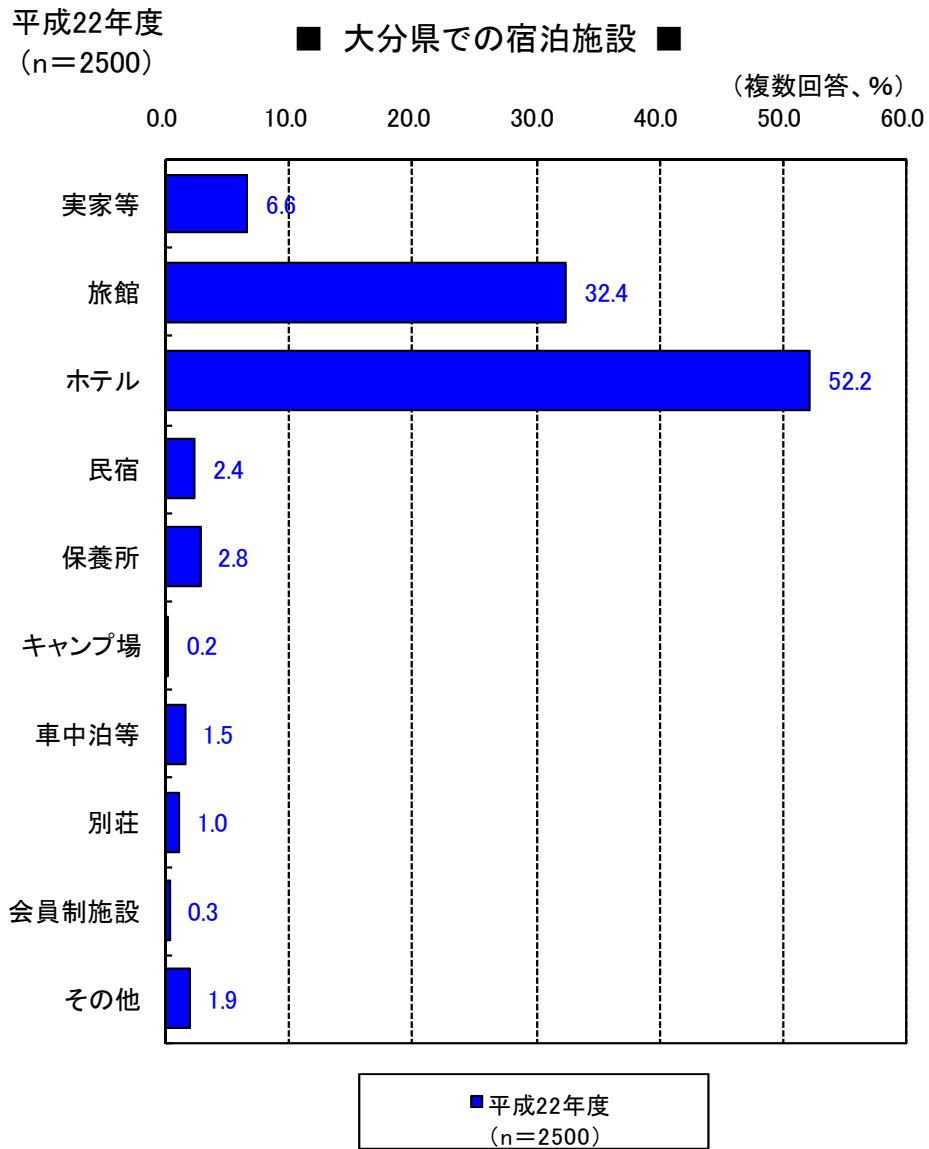


■ 属性別にみた宿泊した市町村 ■

上段 度数	宿泊した市町村																			
	下段 %	合計	大分市	別府市	中津市	日田市	佐伯市	臼杵市	津久見市	竹田市	豊後高田市	杵築市	宇佐市	豊後大野市	由布市	国東市	姫島村	日出町	九重町	玖珠町
年齢	合計	2,500 1000	222 8.9	1,260 50.4	72 2.9	148 5.9	42 1.7	38 1.5	13 0.5	77 3.1	19 0.8	25 1.0	38 1.5	10 0.4	422 16.9	36 1.4	-	29 1.2	155 6.2	15 0.6
	20歳未満	24 1000	6 25.0	11 45.8	-	-	1 4.2	-	-	-	-	-	2 8.3	-	1 4.2	-	-	-	2 8.3	1 4.2
	20歳代	318 1000	41 12.9	165 51.9	4 1.3	14 4.4	-	4 1.3	1 0.3	6 1.9	2 0.6	3 0.9	1 0.3	2 0.6	56 17.6	2 0.6	-	-	21 6.6	3 0.9
	30歳代	527 1000	46 8.7	276 52.4	9 1.7	30 5.7	4 0.8	7 1.3	2 0.4	14 2.7	2 0.4	5 0.9	7 1.3	-	114 21.6	3 0.6	-	6 1.1	18 3.4	2 0.4
	40歳代	429 1000	45 10.5	236 55.0	9 2.1	22 5.1	8 1.9	6 1.4	5 1.2	12 2.8	3 0.7	4 0.9	6 1.4	1 0.2	58 13.5	4 0.9	-	4 0.9	25 5.8	2 0.5
	50歳代	547 1000	35 6.4	270 49.4	16 2.9	40 7.3	10 1.8	9 1.6	1 0.2	17 3.1	7 1.3	9 1.6	5 0.9	3 0.5	88 16.1	11 2.0	-	8 1.5	36 6.6	5 0.9
	60歳以上	640 1000	46 7.2	297 46.4	33 5.2	40 6.3	19 3.0	12 1.9	4 0.6	28 4.4	5 0.8	4 0.6	17 2.7	4 0.6	102 15.9	16 2.5	-	11 1.7	52 8.1	2 0.3
	不明	15 1000	3 20.0	5 33.3	1 6.7	2 13.3	-	-	-	-	-	-	-	-	3 20.0	-	-	-	1 6.7	-
居住地(地域)	合計	2,500 1000	222 8.9	1,260 50.4	72 2.9	148 5.9	42 1.7	38 1.5	13 0.5	77 3.1	19 0.8	25 1.0	38 1.5	10 0.4	422 16.9	36 1.4	-	29 1.2	155 6.2	15 0.6
	大分県	158 1000	7 4.4	59 37.3	5 3.2	7 4.4	13 8.2	5 3.2	-	8 5.1	4 2.5	1 0.6	4 2.5	3 1.9	17 10.8	4 2.5	-	3 1.9	16 10.1	-
	福岡県	757 1000	34 4.5	380 50.2	16 2.1	63 8.3	10 1.3	8 1.1	2 0.3	21 2.8	4 0.5	8 1.1	7 0.9	3 0.4	119 15.7	7 0.9	-	5 0.7	65 8.6	10 1.3
	九州・沖縄	672 1000	66 9.8	317 47.2	21 3.1	41 6.1	12 1.8	7 1.0	5 0.7	27 4.0	3 0.4	7 1.0	15 2.2	2 0.3	93 13.8	12 1.8	-	7 1.0	46 6.8	2 0.3
	北海道・東北	35 1000	8 22.9	17 48.6	-	1 2.9	-	1 2.9	-	-	-	-	-	-	8 22.9	-	-	3 8.6	1 2.9	-
	関東	219 1000	45 20.5	108 49.3	10 4.6	10 4.6	3 1.4	3 1.4	2 0.9	7 3.2	3 1.4	1 0.5	3 1.4	-	56 25.6	2 0.9	-	4 1.8	2 0.9	-
	中部	96 1000	15 15.6	52 54.2	4 4.2	3 3.1	2 2.1	4 4.2	-	-	-	-	1 1.0	-	26 27.1	3 3.1	-	-	2 2.1	1 1.0
	近畿	186 1000	14 7.5	97 52.2	3 1.6	6 3.2	2 1.1	2 1.1	4 2.2	8 4.3	4 2.2	4 2.2	6 3.2	2 1.1	41 22.0	2 1.1	-	2 1.1	6 3.2	1 0.5
	中国	262 1000	21 8.0	157 59.9	9 3.4	11 4.2	-	6 2.3	-	5 1.9	1 0.4	2 0.8	2 0.8	-	43 16.4	6 2.3	-	2 0.8	15 5.7	1 0.4
	四国	91 1000	10 11.0	55 60.4	3 3.3	4 4.4	-	2 2.2	-	1 1.1	-	2 2.2	-	-	17 18.7	-	-	1 1.1	2 2.2	-
	海外	24 1000	2 8.3	18 75.0	1 4.2	2 8.3	-	-	-	-	-	-	-	-	2 8.3	-	-	2 8.3	-	-
	調査実施月	合計	2,500 1000	222 8.9	1,260 50.4	72 2.9	148 5.9	42 1.7	38 1.5	13 0.5	77 3.1	19 0.8	25 1.0	38 1.5	10 0.4	422 16.9	36 1.4	-	29 1.2	155 6.2
11月調査		1,279 1000	110 8.6	609 47.6	48 3.8	67 5.2	20 1.6	9 0.7	5 0.4	47 3.7	9 0.7	17 1.3	24 1.9	3 0.2	239 18.7	22 1.7	-	13 1.0	80 6.3	8 0.6
2月調査		1,221 1000	112 9.2	651 53.3	24 2.0	81 6.6	22 1.8	29 2.4	8 0.7	30 2.5	10 0.8	8 0.7	14 1.1	7 0.6	183 15.0	14 1.1	-	16 1.3	75 6.1	7 0.6

(3) 大分県での宿泊施設

県内で宿泊した観光客が利用した施設でもっとも多かったのは、「ホテル」で 52.2%であった。続いて、「旅館」が 32.4%、「実家等」6.4%であった。



(4) 立ち寄った都道府県

① 本県を訪れる前に立ち寄った都道府県

本県を訪問する前に立ち寄った都道府県でもっとも回答が多かったのは熊本県（213人）で、次いで福岡県（170人）と回答した人が多かった。

立ち寄っていないと回答した人は3,989人で、全体の9割であった。

(単位：人)

都道府県名	人数
福岡県	170
佐賀県	24
長崎県	32
熊本県	213
宮崎県	53
鹿児島県	20
その他の都道府県	40
立ち寄っていない	3,989
県外・海外 合計	4,420

※複数回答であるため、内訳の計と回答者の合計は一致しない。

② 本県を訪れた後に立ち寄った都道府県

本県を訪問する前に立ち寄った都道府県でもっとも回答が多かったのは熊本県（311人）で、次いで福岡県（160人）と回答した人が多かった。

立ち寄っていないと回答した人は3,895人で、全体の9割であった。

また、本県以外の都道府県に立ち寄っていないと回答した人は3,620人（81.9%）であった。

(単位：人)

都道府県名	人数
福岡県	160
佐賀県	13
長崎県	21
熊本県	311
宮崎県	43
鹿児島県	25
その他の都道府県	27
立ち寄っていない	3,895
県外・海外 合計	4,420

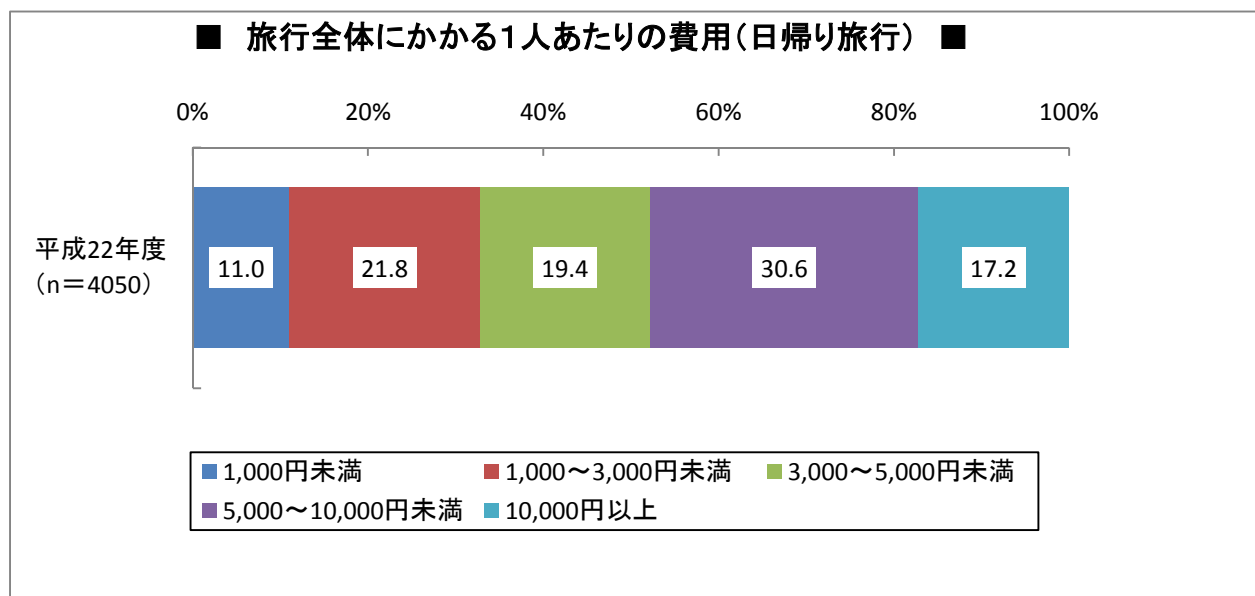
※複数回答であるため、内訳の計と回答者の合計は一致しない。

5. 旅行にかかる費用について

旅行全体にかかる1人あたりの平均費用は14,411円であった。

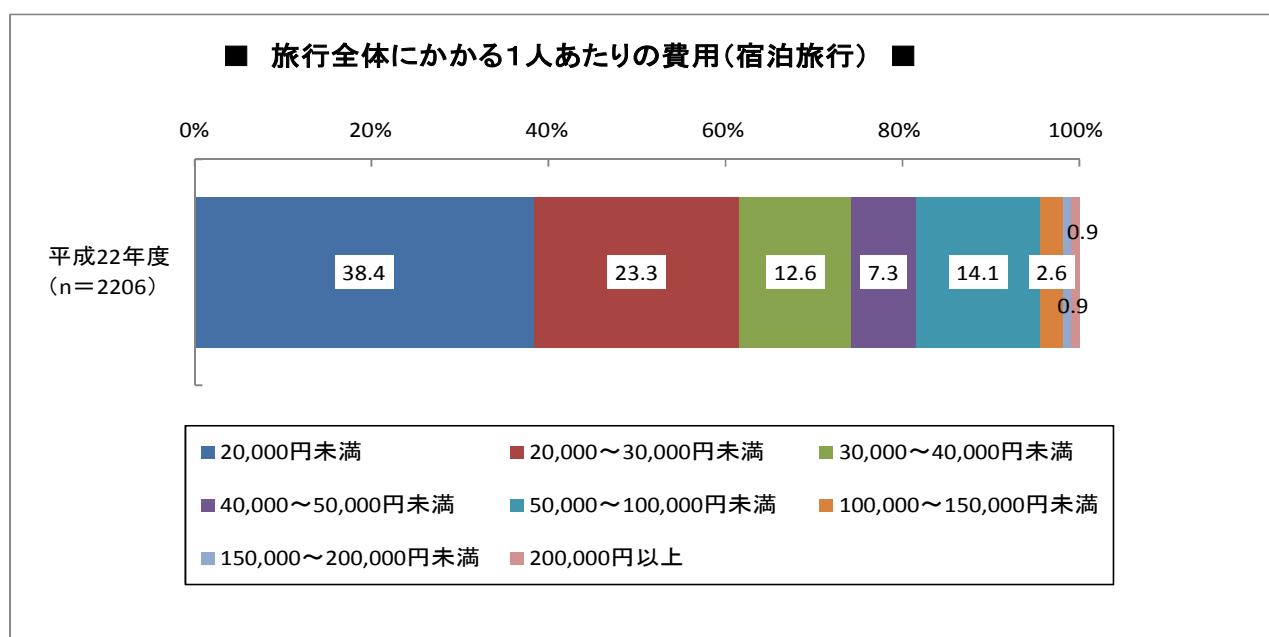
内訳をみると、「交通費」が3,561円、「宿泊費」が5,130円、「土産代」は2,406円、「飲食費」は2,249円、「入場料」は846円、「その他」は219円であった。

(1) 日帰り旅行（平均 5,992円）



日帰り旅行でもっとも多い価格帯は「5,000円以上~10,000円未満」で30.6%、続いて「1,000円以上~3,000円未満」で21.8%、「3,000円以上~5,000円未満」が19.4%であった。

(2) 宿泊旅行（平均 28,251円）



日帰り旅行でもっとも多い価格帯は「20,000円未満」で38.4%、続いて「20,000円以上~30,000円未満」で23.3%、「50,000円以上~100,000円未満」が14.1%であった。

(3) 各項目別費用について

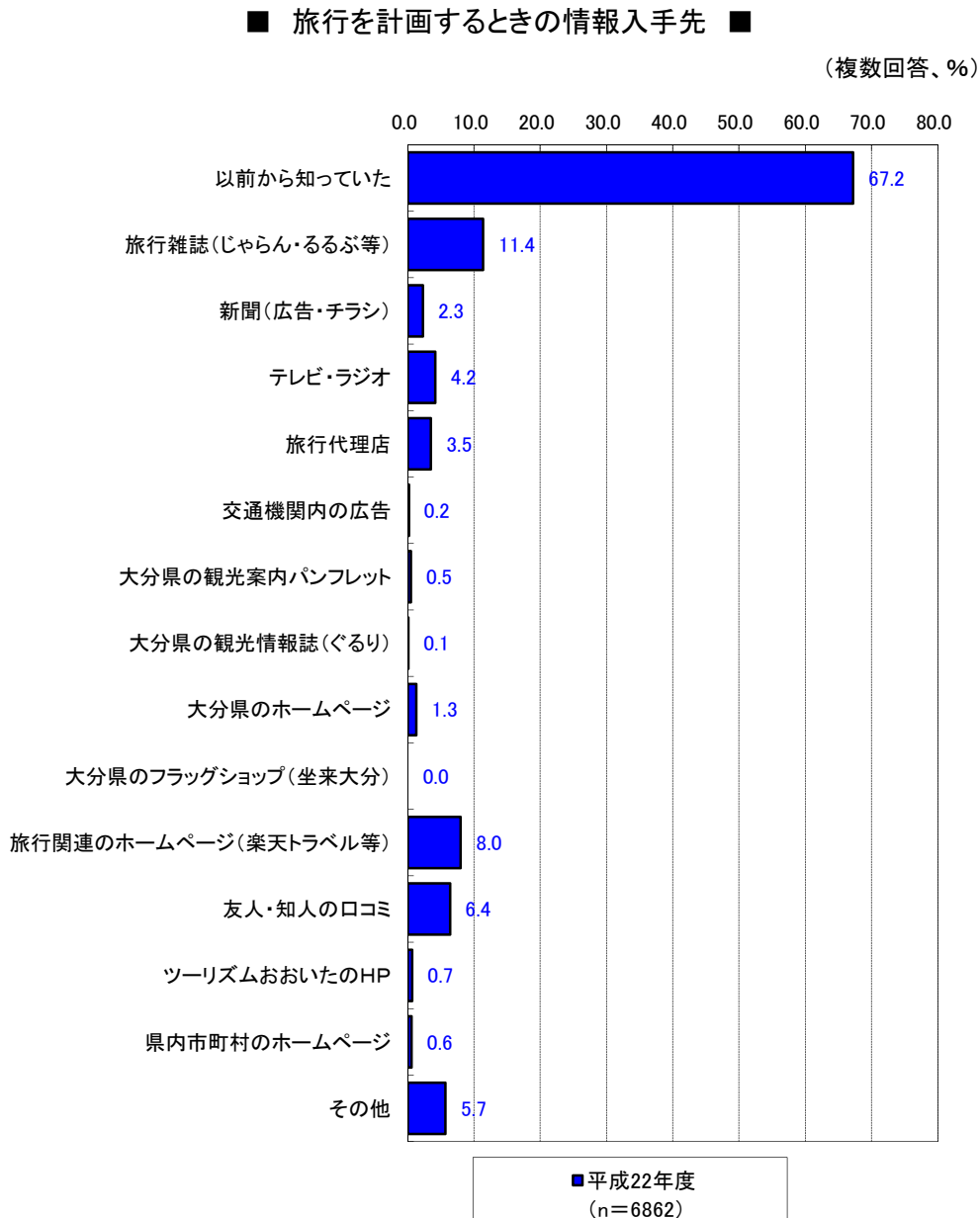
上段:金額 下段:度数		観光消費額単価(一人あたり)-						
		合計	交通費 (県内)	宿泊費	土産代	飲食費	入場料	その他
旅行形態	合計	14,411 6,862	3,561	5,130	2,406	2,249	846	219
	日帰り旅行	5,992 4,050	2,010	-	1,638	1,530	571	243
	宿泊旅行	28,251 2,500	5,828	13,836	3,648	3,442	1,327	170
	不明	- 312	-	-	-	-	-	-
居住地	県内	5,019 2,442	1,212	869	1,261	1,117	396	165
	県外・海外	19,600 4,420	4,860	7,484	3,038	2,874	1,095	250
調査月	合計	14,411 6,862	3,561	5,130	2,406	2,249	846	219
	11月調査	15,742 3,539	4,280	5,499	2,500	2,358	896	210
	2月調査	12,994 3,323	2,797	4,737	2,306	2,133	793	229

6. 旅行を計画するときの情報入手先について

旅行を計画するときの情報入手先は、「以前から知っていた」が 67.2%で最も多く、次いで「旅行雑誌(じゃらん・るるぶ等)」が 11.4%、「旅行関連のホームページ(楽天トラベル等)」が 11.4%となっている。

年代別にみると、20歳代は「旅行雑誌(じゃらん・るるぶ等)」、「友人・知人の口コミ」の比率が高く。30歳代以上は「以前から知っていた」の割合が最も高くなっている。

居住地域別にみると、九州より外の地域では「旅行雑誌(じゃらん・るるぶ等)」、「旅行関連のホームページ(楽天トラベル等)」の割合が高くなっている。



■ 属性別にみた旅行を計画するときの情報入手先 ■

上段度数	情報の入手先																
	下段%	合計	以前から知っていた	旅行雑誌(じゃらん・るるる等)	新聞(広告・チラシ)	テレビ・ラジオ	旅行代理店	駅や電車内のポスターやチラシ	大分県の観光案内パンフレット	大分県の観光情報誌(ぐるり)	大分県のホームページ	大分県のフリーマガジン(坐来大グ)	大分県のフリーマガジン(坐来大グ)	旅行関連のホームページ(楽天トラベル等)	友人・知人の口コミ	ツアーのHP	県内市町村のホームページ
年齢	合計	6,862	4,613	782	159	287	241	13	37	8	86	1	546	437	46	43	394
		100.0	67.2	11.4	2.3	4.2	3.5	0.2	0.5	0.1	1.3	0.0	80	6.4	0.7	0.6	5.7
	20歳未満	81	48	7	4	6	-	-	2	-	-	-	3	11	-	-	7
		100.0	59.3	8.6	4.9	7.4	-	-	2.5	-	-	-	3.7	13.6	-	-	8.6
	20歳代	760	410	165	7	21	19	-	5	1	8	1	70	86	7	3	49
		100.0	53.9	21.7	0.9	2.8	2.5	-	0.7	0.1	1.1	0.1	9.2	11.3	0.9	0.4	6.4
	30歳代	1,374	900	201	29	42	40	2	6	1	18	-	146	72	11	6	80
		100.0	65.5	14.6	2.1	3.1	2.9	0.1	0.4	0.1	1.3	-	10.6	5.2	0.8	0.4	5.8
40歳代	1,148	732	142	31	42	34	7	10	2	19	-	112	61	13	14	86	
	100.0	63.8	12.4	2.7	3.7	3.0	0.6	0.9	0.2	1.7	-	9.8	5.3	1.1	1.2	7.5	
50歳代	1,521	1,026	160	34	79	69	1	8	1	17	-	131	81	7	9	98	
	100.0	67.5	10.5	2.2	5.2	4.5	0.1	0.5	0.1	1.1	-	8.6	5.3	0.5	0.6	6.4	
60歳以上	1,940	1,473	103	52	94	76	3	5	3	24	-	84	122	8	11	72	
	100.0	75.9	5.3	2.7	4.8	3.9	0.2	0.3	0.2	1.2	-	4.3	6.3	0.4	0.6	3.7	
不明	38	24	4	2	3	3	-	1	-	-	-	-	4	-	-	2	
	100.0	63.2	10.5	5.3	7.9	7.9	-	2.6	-	-	-	-	10.5	-	-	5.3	
居住地(地域)	合計	6,862	4,613	782	159	287	241	13	37	8	86	1	546	437	46	43	394
		100.0	67.2	11.4	2.3	4.2	3.5	0.2	0.5	0.1	1.3	0.0	80	6.4	0.7	0.6	5.7
	大分県	2,442	2,141	52	41	106	8	2	6	1	7	-	24	103	2	2	73
		100.0	87.7	2.1	1.7	4.3	0.3	0.1	0.2	0.0	0.3	-	1.0	4.2	0.1	0.1	3.0
	福岡県	1,938	1,319	235	43	94	31	3	10	1	22	-	182	121	13	11	117
		100.0	68.1	12.1	2.2	4.9	1.6	0.2	0.5	0.1	1.1	-	9.4	6.2	0.7	0.6	6.0
	九州・沖縄	1,334	724	229	29	44	65	2	4	1	14	-	131	98	9	13	117
		100.0	54.3	17.2	2.2	3.3	4.9	0.1	0.3	0.1	1.0	-	9.8	7.3	0.7	1.0	8.8
	北海道・東北	36	3	15	3	2	8	-	-	1	1	-	6	5	1	-	3
		100.0	8.3	41.7	8.3	5.6	22.2	-	-	2.8	2.8	-	16.7	13.9	2.8	-	8.3
	関東	248	84	55	4	7	31	1	9	2	7	-	50	37	6	2	25
	100.0	33.9	22.2	1.6	2.8	12.5	0.4	3.6	0.8	2.8	-	20.2	14.9	2.4	0.8	10.1	
中部	109	31	24	5	1	22	1	3	1	5	-	20	10	2	7	12	
	100.0	28.4	22.0	4.6	0.9	20.2	0.9	2.8	0.9	4.6	-	18.3	9.2	1.8	6.4	11.0	
近畿	222	74	51	11	13	35	2	2	-	15	1	43	19	4	4	16	
	100.0	33.3	23.0	5.0	5.9	15.8	0.9	0.9	-	6.8	0.5	19.4	8.6	1.8	1.8	7.2	
中国	392	188	84	19	15	18	2	3	1	13	-	64	33	8	4	23	
	100.0	48.0	21.4	4.8	3.8	4.6	0.5	0.8	0.3	3.3	-	16.3	8.4	2.0	1.0	5.9	
四国	113	46	32	3	4	14	-	-	-	1	-	23	6	1	-	5	
	100.0	40.7	28.3	2.7	3.5	12.4	-	-	-	0.9	-	20.4	5.3	0.9	-	4.4	
海外	28	3	5	1	1	9	-	-	-	1	-	3	5	-	-	3	
	100.0	10.7	17.9	3.6	3.6	32.1	-	-	-	3.6	-	10.7	17.9	-	-	10.7	
調査実施月	合計	6,862	4,613	782	159	287	241	13	37	8	86	1	546	437	46	43	394
		100.0	67.2	11.4	2.3	4.2	3.5	0.2	0.5	0.1	1.3	0.0	80	6.4	0.7	0.6	5.7
	11月調査	3,539	2,283	435	78	151	118	7	18	3	42	-	272	253	31	26	173
	100.0	64.5	12.3	2.2	4.3	3.3	0.2	0.5	0.1	1.2	-	7.7	7.1	0.9	0.7	4.9	
2月調査	3,323	2,330	347	81	136	123	6	19	5	44	1	274	184	15	17	221	
	100.0	70.1	10.4	2.4	4.1	3.7	0.2	0.6	0.2	1.3	0.0	8.2	5.5	0.5	0.5	6.7	

7. 総合的にみた満足度

大分県内の観光の総合的満足度は、「非常に満足」が20.5%、「満足」が64.0%で約85%の訪問者が満足したと回答している。

逆に「不満」、「非常に不満」都会とした人は合わせて約1%であり、本県の観光の満足度は高いといえる。

■総合的にみた満足度						
	非常に満足	満足	どちらでもない	不満	非常に不満	無回答
平成22年度 (n=6862)	20.5	64.0	14.3	0.9	0.1	0.2

