

平成 29 年度大分県観光実態調査報告書

平成 30 年 6 月

大分県企画振興部観光・地域振興課

調査結果利用上の注意

1. 図表中の n は回答者の数（母数）であり、回答比率（％）の分母である。
2. 文中の数字は百分率の小数以下第 2 位を四捨五入しているため、回答比率の合計は必ずしも 100% とはならない。
3. 2 つ以上の回答を要する（複数回答）質問の場合、その回答比率の合計は原則として 100% を超える。
4. 本調査は平成 22 年度から開始した調査で、平成 29 年度についても 28 年度とほぼ同様の時期に行っている。平成 29 年 5 月、9 月、11 月、平成 30 年 2 月に調査を行った。
5. 図表中の「 - 」は該当する選択肢の回答がないこと、または不明の場合を指す。
6. 数表、図表に示す選択肢はスペースの都合上、文言を変更または省略している場合がある。
7. 属性の居住地域に所属する都道府県は以下の通りである。

居住地域区分	所 属 都 道 府 県							
北海道・東北	北海道	青森	岩手	秋田	宮城	山形	福島	
関東	茨城	栃木	群馬	千葉	埼玉	東京	神奈川	
中部	新潟	富山	石川	福井	山梨	長野	岐阜	
	静岡	愛知	三重					
近畿	滋賀	京都	大阪	兵庫	奈良	和歌山		
中国	鳥取	岡山	島根	広島	山口			
四国	徳島	香川	愛媛	高知				
九州・沖縄	福岡	佐賀	長崎	熊本	宮崎	鹿児島	沖縄	

1. 調査の概要

1. 調査目的

本県を訪問する観光客の属性（客層、旅行形態等）、旅行目的、交通手段等の傾向を分析することにより、今後の観光振興戦略の策定、マーケティング活動を行うための基礎データを得ることを目的とする。

2. 調査対象者

大分県内の観光地点を訪問している観光客

サンプル数 6,953

(5月調査 1,721、9月調査 1,781、11月調査 1,786、2月調査 1,665)

3. 調査方法

調査員が回答者に調査票を渡し、自記入形式で回答。不明点についてはその場で補正を行う。

4. 調査地点

調査地点	回答数	調査地点	回答数
大分マリンパレス水族館「うみたまご」 (大分市)	409	昭 和 の 町 (豊後高田市)	374
地 獄 め ぐ り (別府市)	414	大分農業文化公園 (杵築市)	450
別府ロープウェイ (別府市)	350	宇 佐 神 宮 (宇佐市)	359
青 の 洞 門 (中津市)	414	道の駅きよかわ (豊後大野市)	405
サッポロビール九州日田工場 (日田市)	320	由 布 院 温 泉 (由布市)	325
薫 長 酒 造 (日田市)	275	道の駅ゆふいん (由布市)	408
かまえインターパーク海べの市 (佐伯市)	405	両 子 寺 (国東市)	346
国 宝 白 杵 石 仏 (臼杵市)	274	ハ ー モ ニ ー ラ ン ド (日出町)	368
うみたま体験パーク「つくみイルカ島」 (津久見市)	245	九 重 “ 夢 ” 大 吊 橋 (九重町)	411
御 前 湯 (竹田市)	401	カウベルランドくす (玖珠町)	-
		合 計	6,953

調査地点は前年の観光地点別入込客数をもとに、1日で80以上のサンプルが獲得可能と認められる地点を選定。

5. 調査日

平成29年5月13日(土) 14日(日) 20日(土) 21日(日)

平成29年9月2日(土) 3日(日) 9日(土) 10日(日)

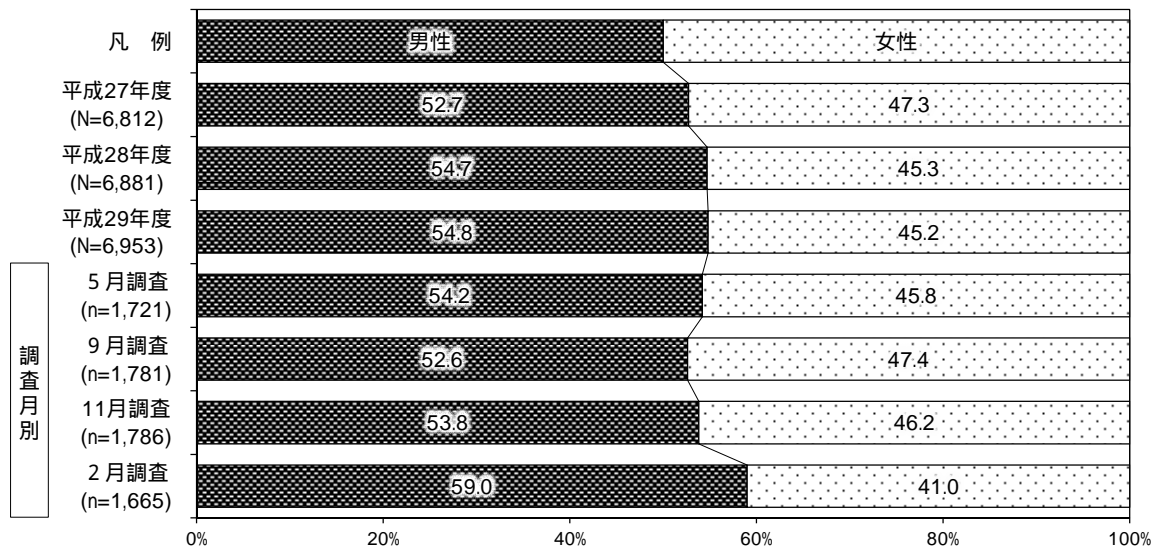
平成29年11月18日(土) 19日(日) 25日(土) 26日(日)

平成30年2月11日(土) 12日(日) 17日(土) 18日(日)

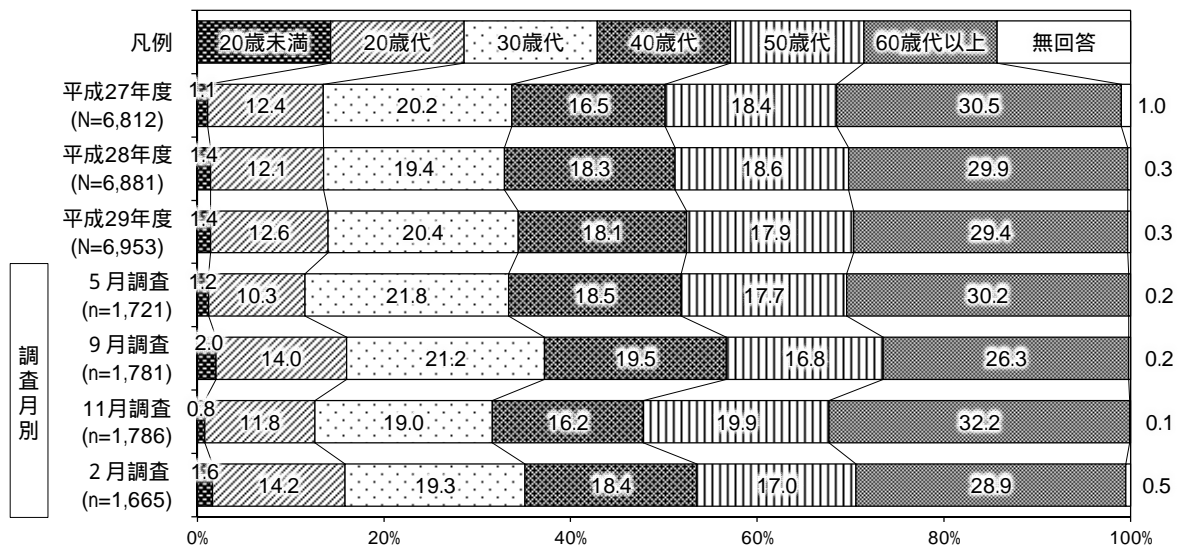
対象者の属性

有効回答数を得た 6,953 人についての属性は以下の通りである。

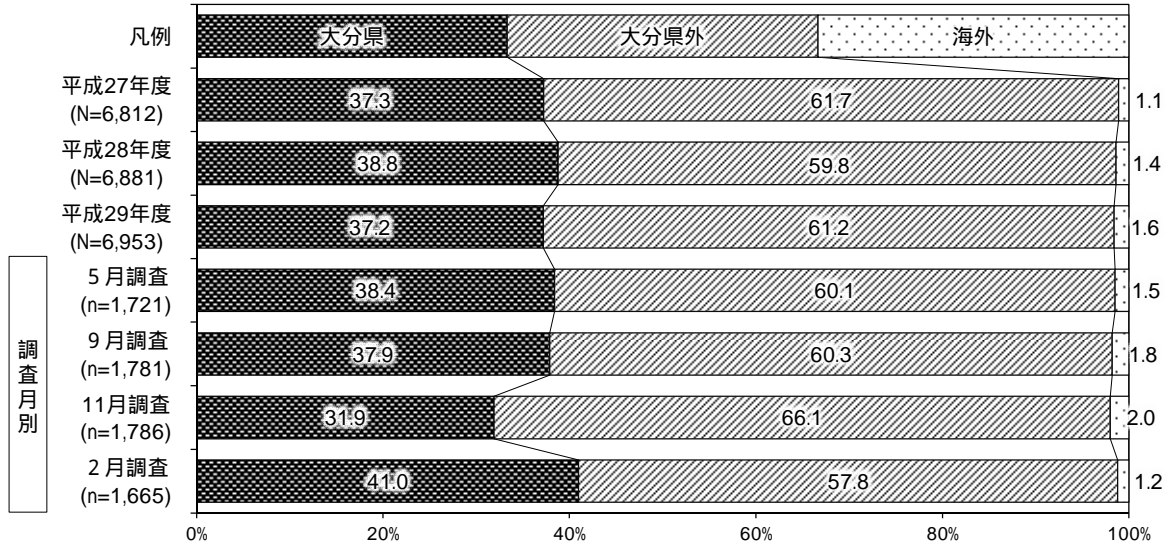
性別



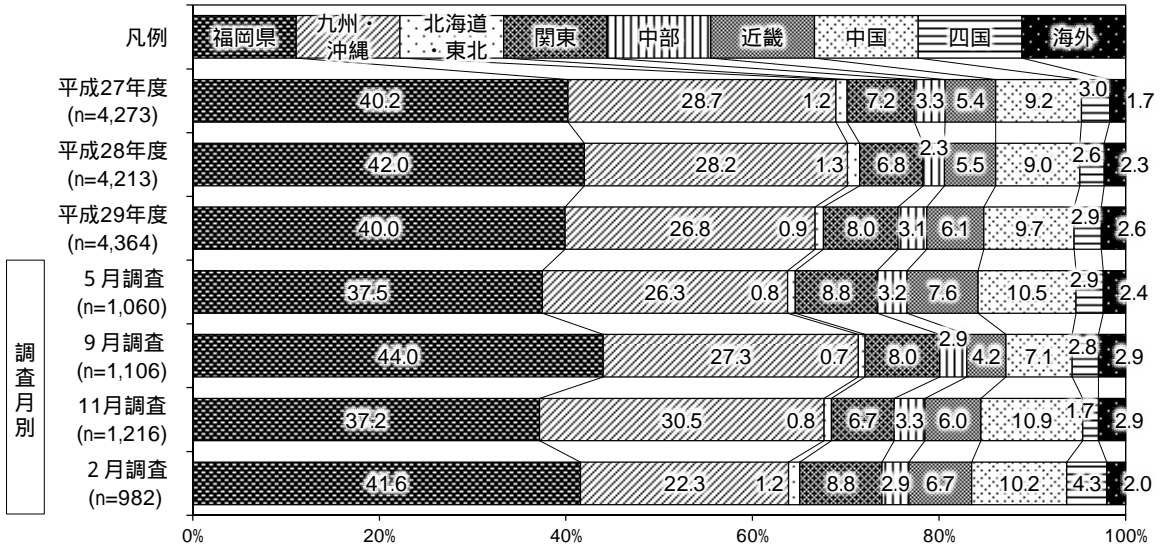
年齢



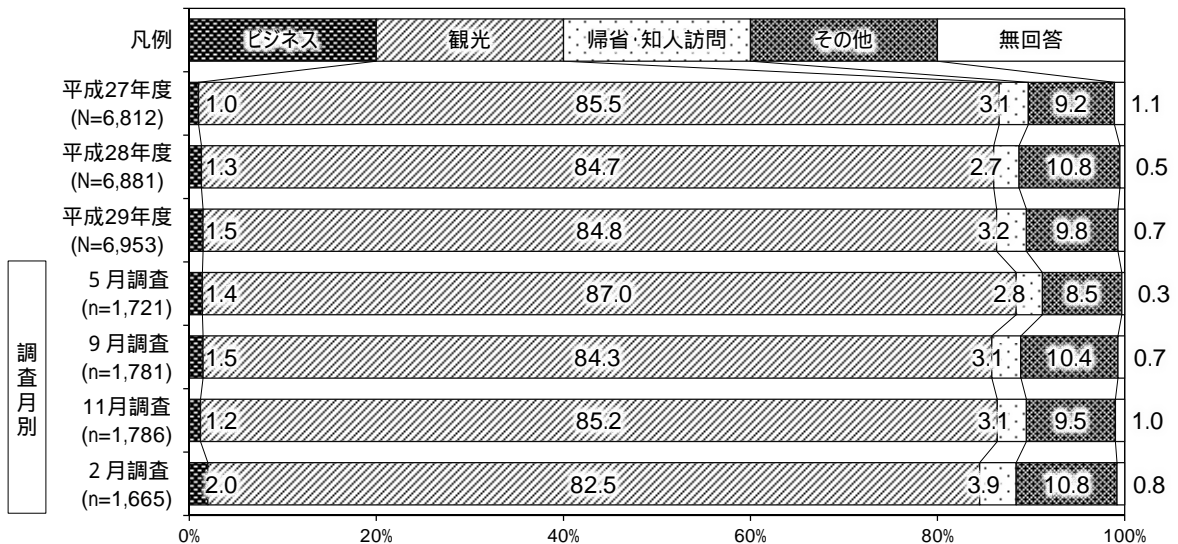
居住地



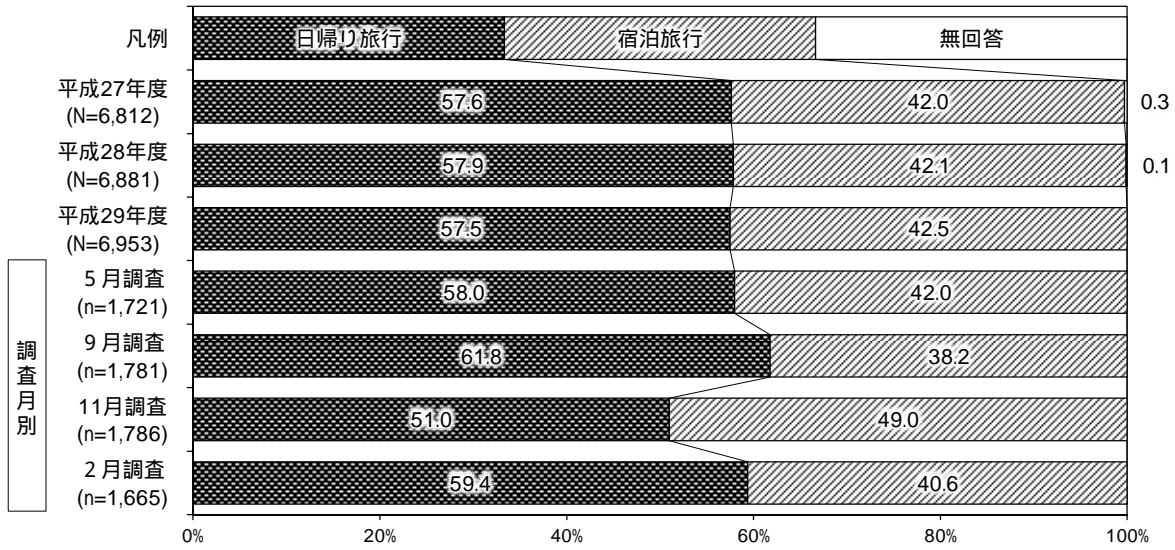
県外客の居住地



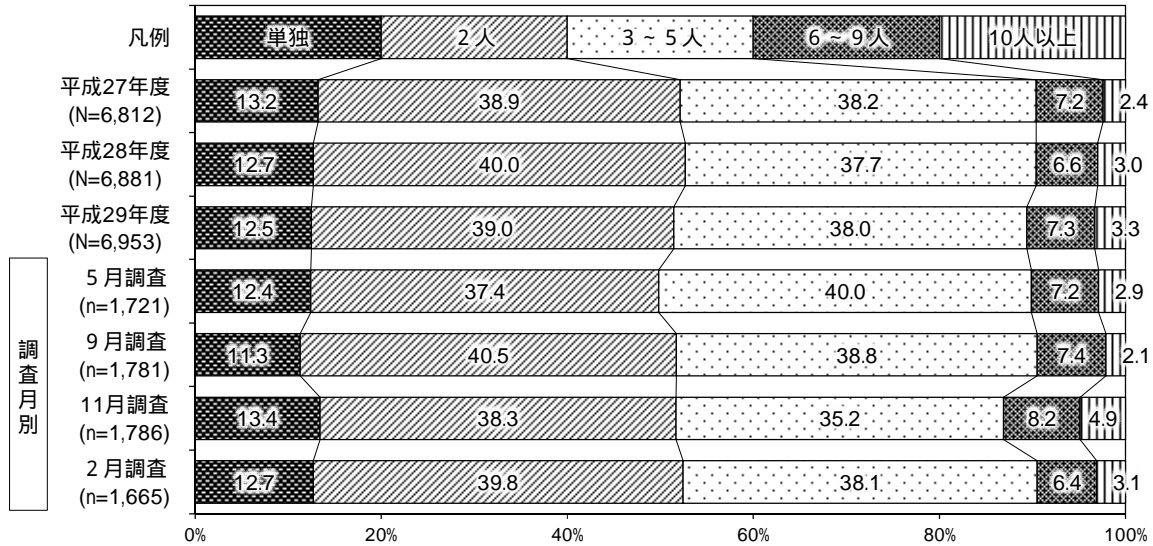
今回の旅行の主要な目的



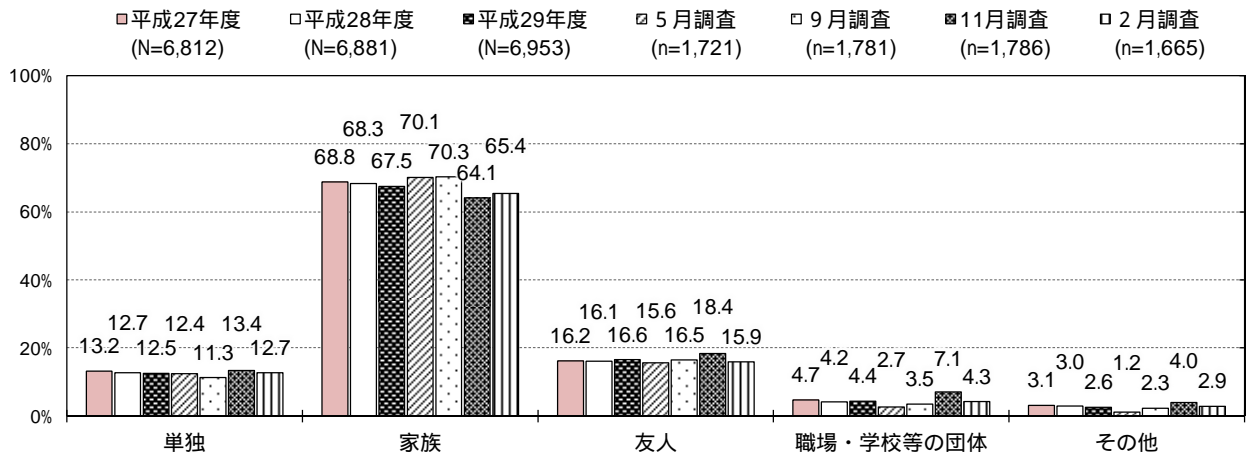
旅行形態



同行人数



同行者の関係



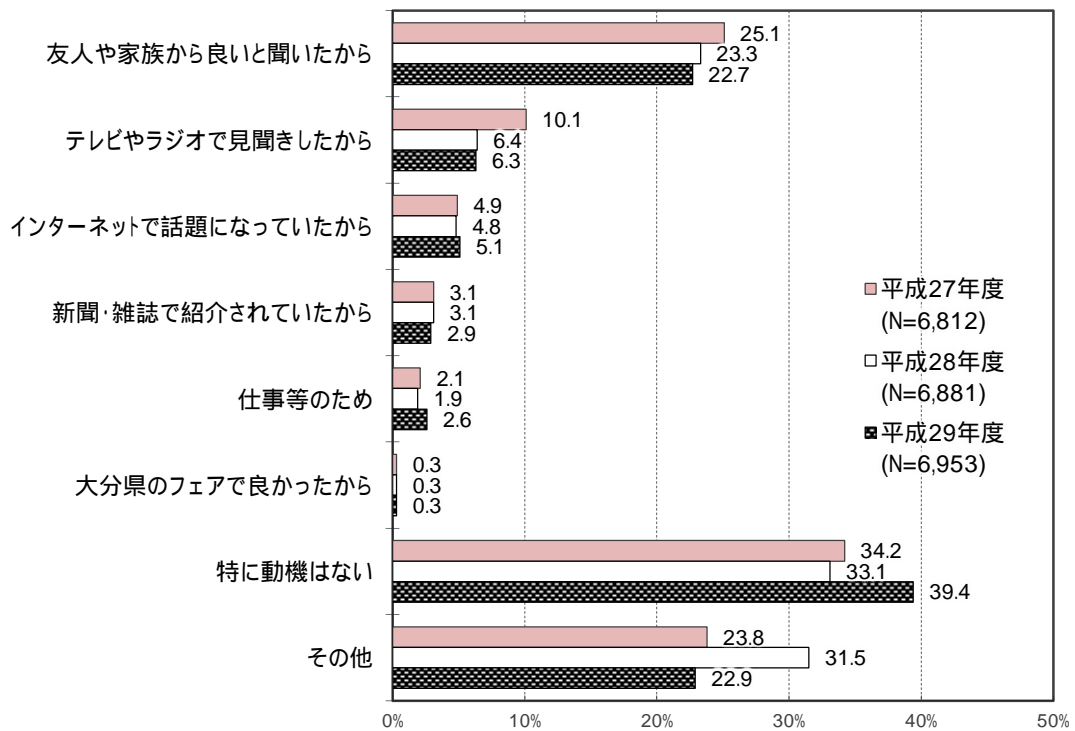
調査の結果

1. 旅行の動機

旅行の動機についてみると、「特に動機はない」以外では、「友人や家族から良いと聞いたから」(22.7%)の割合が最も高くなっており、次いで、「テレビやラジオで見聞きしたから」(6.3%)、「インターネットで話題になっていたから」(5.1%)の順となっている。

年齢別および居住地別、調査実施月別のいずれにおいても、「友人や家族から良いと聞いたから」が最も高い割合となっている。

今回の旅行の動機（複数回答）



属性別にみた旅行動機

	上段：件数 下段：%	サンプル数	友人や家族から聞いたから良	テレビやラジオで見聞きしたから	インターネット上で話題になつてきたから	新聞・雑誌で紹介されたから	仕事等のため	大分県のフェアで良かったから	特に動機はない	その他	無回答
全体	6,953 100.0	1,579 22.7	440 6.3	354 5.1	199 2.9	182 2.6	24 0.3	2,740 39.4	1,594 22.9	145 2.1	
年齢別	20歳未満	96 100.0	31 32.3	6 6.3	1 1.0	4 4.2	1 1.0	- -	34 35.4	21 21.9	3 3.1
	20歳代	874 100.0	227 26.0	55 6.3	85 9.7	22 2.5	13 1.5	3 0.3	329 37.6	156 17.8	29 3.3
	30歳代	1,415 100.0	345 24.4	79 5.6	95 6.7	31 2.2	29 2.0	4 0.3	532 37.6	324 22.9	30 2.1
	40歳代	1,261 100.0	254 20.1	74 5.9	62 4.9	35 2.8	37 2.9	6 0.5	504 40.0	315 25.0	23 1.8
	50歳代	1,243 100.0	273 22.0	96 7.7	63 5.1	36 2.9	46 3.7	5 0.4	480 38.6	277 22.3	21 1.7
	60歳代以上	2,046 100.0	445 21.7	129 6.3	47 2.3	70 3.4	56 2.7	6 0.3	854 41.7	497 24.3	39 1.9
	無回答	18 100.0	4 22.2	1 5.6	1 5.6	1 5.6	- -	- -	7 38.9	4 22.2	- -
居住地（地域）別	大分県	2,589 100.0	542 20.9	157 6.1	98 3.8	54 2.1	48 1.9	4 0.2	1,139 44.0	629 24.3	17 0.7
	福岡県	1,745 100.0	418 24.0	115 6.6	95 5.4	50 2.9	27 1.5	8 0.5	728 41.7	365 20.9	18 1.0
	九州・沖縄	1,171 100.0	295 25.2	69 5.9	63 5.4	33 2.8	31 2.6	3 0.3	426 36.4	288 24.6	9 0.8
	北海道・東北	39 100.0	7 17.9	2 5.1	5 12.8	- -	7 17.9	- -	13 33.3	6 15.4	1 2.6
	関東	349 100.0	74 21.2	21 6.0	27 7.7	25 7.2	25 7.2	3 0.9	107 30.7	86 24.6	6 1.7
	中部	134 100.0	34 25.4	11 8.2	7 5.2	4 3.0	8 6.0	1 0.7	34 25.4	33 24.6	4 3.0
	近畿	267 100.0	75 28.1	19 7.1	16 6.0	16 6.0	13 4.9	2 0.7	99 37.1	46 17.2	2 0.7
	中国	422 100.0	97 23.0	34 8.1	31 7.3	10 2.4	16 3.8	2 0.5	135 32.0	112 26.5	3 0.7
	四国	125 100.0	32 25.6	11 8.8	9 7.2	7 5.6	3 2.4	1 0.8	48 38.4	23 18.4	2 1.6
	海外	112 100.0	5 4.5	1 0.9	3 2.7	- -	4 3.6	- -	11 9.8	6 5.4	83 74.1
調査実施月別	5月調査	1,721 100.0	426 24.8	128 7.4	70 4.1	56 3.3	36 2.1	4 0.2	546 31.7	507 29.5	30 1.7
	9月調査	1,781 100.0	400 22.5	112 6.3	116 6.5	46 2.6	50 2.8	2 0.1	498 28.0	615 34.5	36 2.0
	11月調査	1,786 100.0	453 25.4	118 6.6	86 4.8	67 3.8	38 2.1	4 0.2	774 43.3	286 16.0	51 2.9
	2月調査	1,665 100.0	300 18.0	82 4.9	82 4.9	30 1.8	58 3.5	14 0.8	922 55.4	186 11.2	28 1.7

■は各属性の中で1位の項目、■は2位の項目、■は3位の項目。

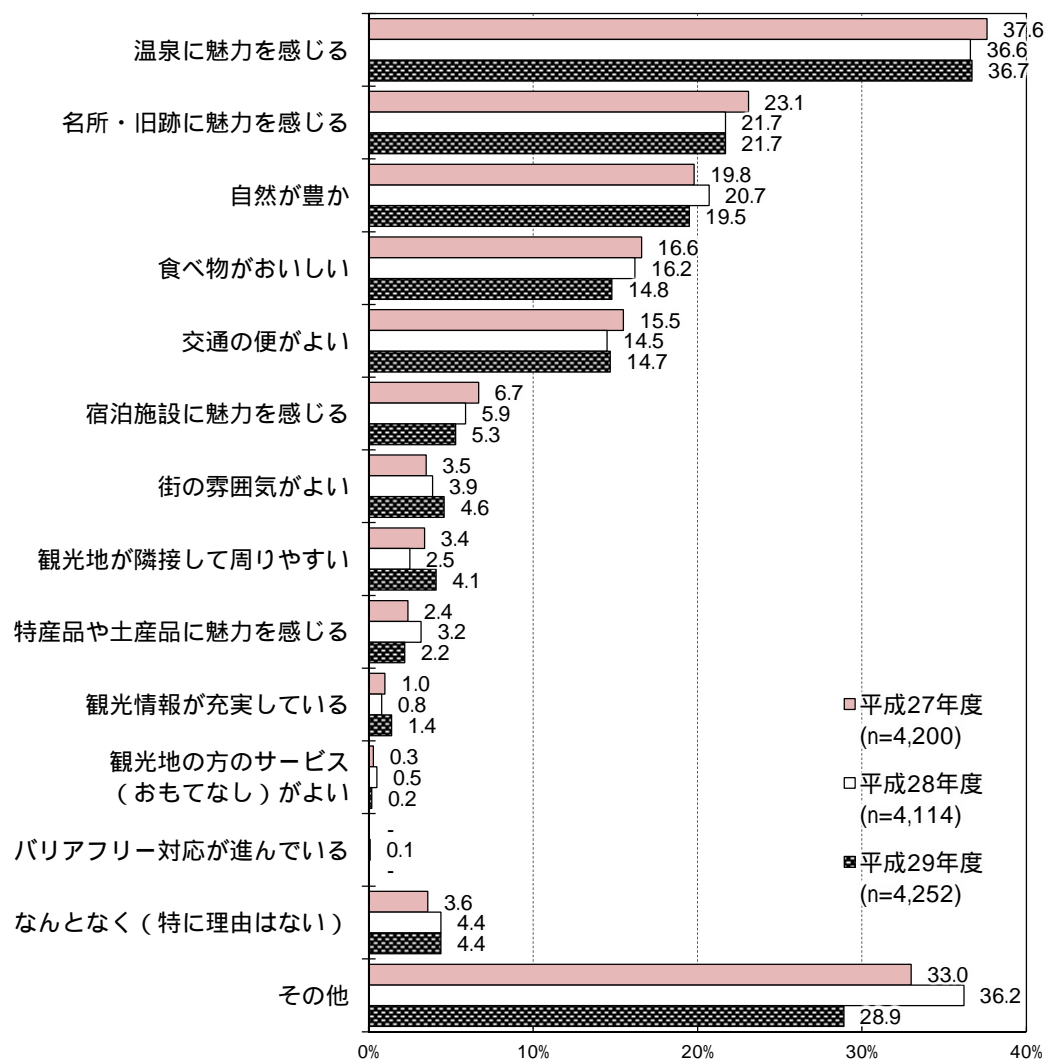
2. 本県を選んだ理由

今回の旅行で本県を選んだ理由については、「温泉に魅力を感じる」(36.7%)の割合が最も高く、本県の温泉が大きな魅力となっていることが伺える。続いて「名所・旧跡に魅力を感じる」(21.7%)、「自然が豊か」(19.5%)、食べ物がおいしい」(14.8%)の順となっている。

年齢別にみると、すべての年代で「温泉に魅力を感じる」が最も高くなっている。次いで、20歳代未満や30～50歳代では「名所・旧跡に魅力を感じる」、20代および60歳代以上では「自然が豊か」が高い割合となっている。

居住地域別にみると、すべての地域で「温泉に魅力を感じる」が最も高くなっており、近畿では半数を超える割合となっている。

大分県を選んだ理由（複数回答）



属性別にみた大分県を選んだ理由

上段：件数 下段：%		サン プル 数	る 温泉 に魅 力を 感じ る	を 感じ る 名所 ・旧 跡に 魅力	自然 が豊 か	食 べ物 がおい しい	交 通の 便がよ い	感 じる 宿泊 施設に 魅力を	街 の雰 囲気が よい	周 りや やすい 観光地 が隣接 して	力 を感じ る 特産・ 土産品 に魅	て 観光 情報 が充実 し ている	観 光地 の方の サー ビス (おも てな し)が よい	が 進ん でい る バリア フリー 対応	理 由は なく (特 に)	そ の 他	無 回 答
全体		4,252 100.0	1,559 36.7	924 21.7	828 19.5	631 14.8	627 14.7	227 5.3	194 4.6	174 4.1	94 2.2	60 1.4	8 0.2	2 0.0	186 4.4	1,230 28.9	53 1.2
年 齢 別	20歳未満	41 100.0	14 34.1	9 22.0	7 17.1	3 7.3	5 12.2	- -	3 7.3	- -	1 2.4	- -	1 2.4	- -	3 7.3	12 29.3	1 2.4
	20歳代	564 100.0	243 43.1	107 19.0	109 19.3	79 14.0	91 16.1	31 5.5	24 4.3	31 5.5	9 1.6	11 2.0	3 0.5	- -	27 4.8	139 24.6	3 0.5
	30歳代	791 100.0	292 36.9	202 25.5	129 16.3	126 15.9	124 15.7	53 6.7	37 4.7	37 4.7	17 2.1	18 2.3	3 0.4	- -	43 5.4	214 27.1	11 1.4
	40歳代	781 100.0	284 36.4	162 20.7	133 17.0	142 18.2	113 14.5	45 5.8	42 5.4	32 4.1	16 2.0	10 1.3	1 0.1	- -	26 3.3	239 30.6	7 0.9
	50歳代	860 100.0	312 36.3	196 22.8	188 21.9	143 16.6	122 14.2	43 5.0	39 4.5	33 3.8	18 2.1	9 1.0	- -	- -	24 2.8	254 29.5	10 1.2
	60歳代以上	1,205 100.0	411 34.1	244 20.2	261 21.7	137 11.4	168 13.9	55 4.6	49 4.1	40 3.3	33 2.7	12 1.0	- -	2 0.2	62 5.1	370 30.7	21 1.7
	無回答	10 100.0	3 30.0	4 40.0	1 10.0	1 10.0	4 40.0	- -	- -	- -	1 10.0	- -	- -	- -	- -	1 10.0	2 20.0
居 住 地 (地 域) 別	福岡県	1,745 100.0	534 30.6	416 23.8	383 21.9	267 15.3	351 20.1	89 5.1	87 5.0	81 4.6	34 1.9	23 1.3	3 0.2	- -	84 4.8	444 25.4	23 1.3
	九州・沖縄	1,171 100.0	386 33.0	255 21.8	224 19.1	180 15.4	183 15.6	67 5.7	54 4.6	60 5.1	33 2.8	25 2.1	3 0.3	1 0.1	62 5.3	317 27.1	15 1.3
	北海道・東北	39 100.0	15 38.5	3 7.7	6 15.4	5 12.8	- -	1 2.6	1 2.6	- -	- -	- -	- -	- -	2 5.1	19 48.7	- -
	関東	349 100.0	163 46.7	56 16.0	57 16.3	47 13.5	5 1.4	10 2.9	12 3.4	6 1.7	9 2.6	2 0.6	- -	- -	8 2.3	145 41.5	8 2.3
	中部	134 100.0	53 39.6	28 20.9	25 18.7	20 14.9	4 3.0	2 1.5	- -	3 2.2	4 3.0	- -	- -	- -	2 1.5	67 50.0	1 0.7
	近畿	267 100.0	140 52.4	47 17.6	44 16.5	39 14.6	17 6.4	11 4.1	12 4.5	3 1.1	6 2.2	2 0.7	- -	- -	8 3.0	86 32.2	2 0.7
	中国	422 100.0	210 49.8	95 22.5	74 17.5	60 14.2	46 10.9	33 7.8	24 5.7	14 3.3	14 3.3	6 1.4	4 0.9	1 0.2	12 2.8	113 26.8	4 0.9
	四国	125 100.0	58 46.4	24 19.2	15 12.0	13 10.4	21 16.8	14 11.2	4 3.2	7 5.6	2 1.6	4 3.2	1 0.8	- -	8 6.4	39 31.2	- -
	海外	- -	- -	- -	- -	- -	- -	- -	- -	- -	- -	- -	- -	- -	- -	- -	- -
調 査 実 施 月 別	5月調査	1,035 100.0	346 33.4	230 22.2	222 21.4	127 12.3	159 15.4	62 6.0	57 5.5	41 4.0	20 1.9	17 1.6	2 0.2	1 0.1	41 4.0	297 28.7	7 0.7
	9月調査	1,074 100.0	373 34.7	176 16.4	208 19.4	179 16.7	180 16.8	61 5.7	43 4.0	36 3.4	26 2.4	20 1.9	- -	1 0.1	57.0 5.3	417.0 38.8	12.0 1.1
	11月調査	1,181 100.0	422 35.7	265 22.4	262 22.2	173 14.6	143 12.1	68 5.8	63 5.3	44 3.7	32 2.7	10 0.8	3 0.3	- -	48.0 4.1	299.0 25.3	18.0 1.5
	2月調査	962 100.0	418 43.5	253 26.3	136 14.1	152 15.8	145 15.1	36 3.7	31 3.2	53 5.5	16 1.7	13 1.4	3 0.3	- -	40 4.2	217 22.6	16 1.7

■は各属性の中で1位の項目、■は2位の項目、■は3位の項目。

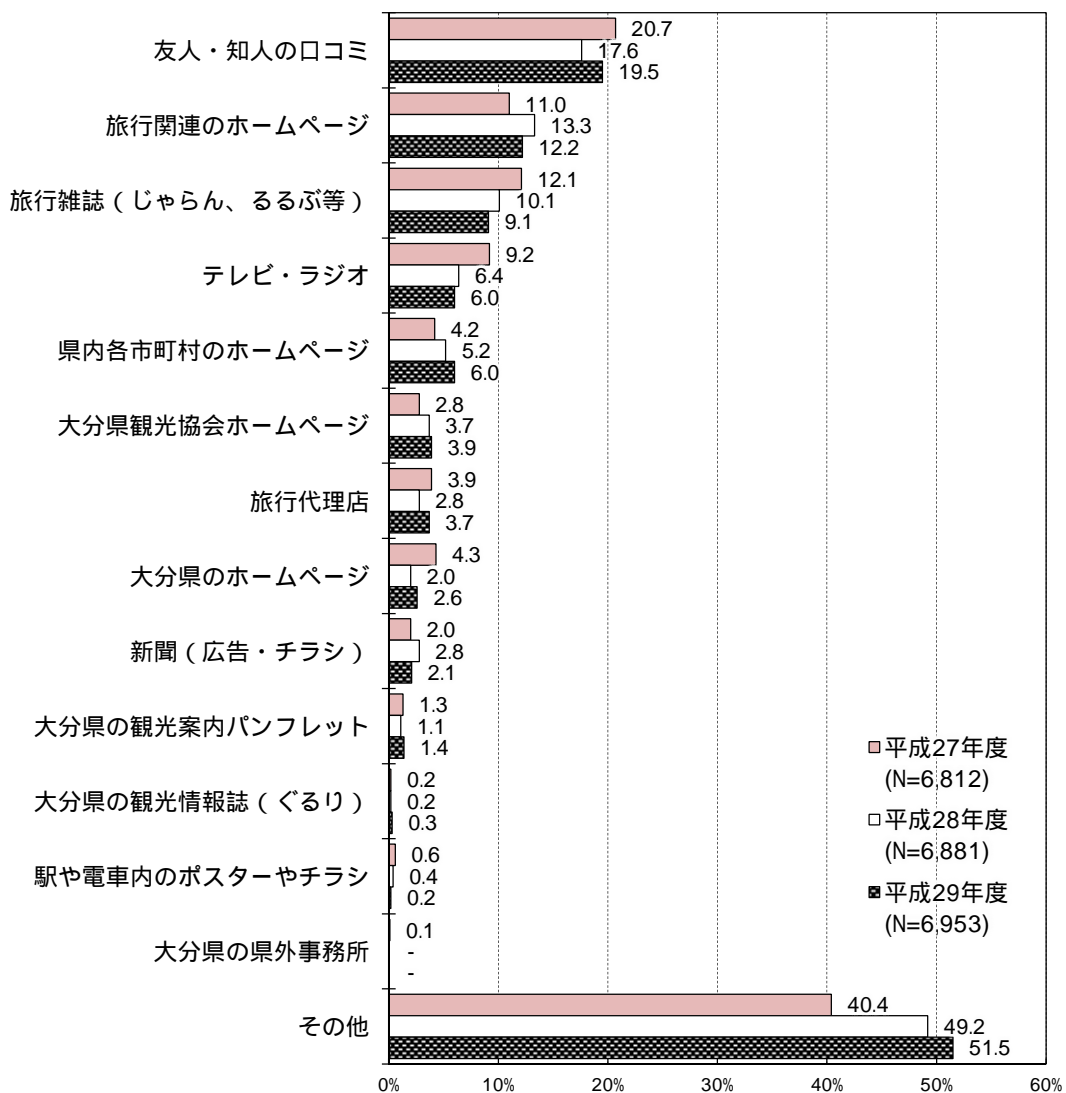
3. 旅行を計画するときの情報入手先

旅行を計画するときの情報入手先について、「友人・知人の口コミ」(19.5%)が最も割合が高く、次いで、「旅行関連のホームページ」(12.2%)、「旅行雑誌(じゃらん・るるぶ)等」(9.1%)の順となっている。

年齢別にみると、全ての年代で、「友人・知人の口コミ」の割合が最も高くなっている。次いで、「旅行関連のホームページ」となっている。

居住地域別にみると、大分県、福岡県、九州・沖縄、近畿では「友人・知人の口コミ」の割合が、中部では「旅行雑誌(じゃらん・るるぶ)等」の割合が、その他の地域では「旅行関連のホームページ」の割合が最も高くなっている。

旅行を計画するときの情報入手先(複数回答)



属性別にみた旅行を計画するときの情報入手先

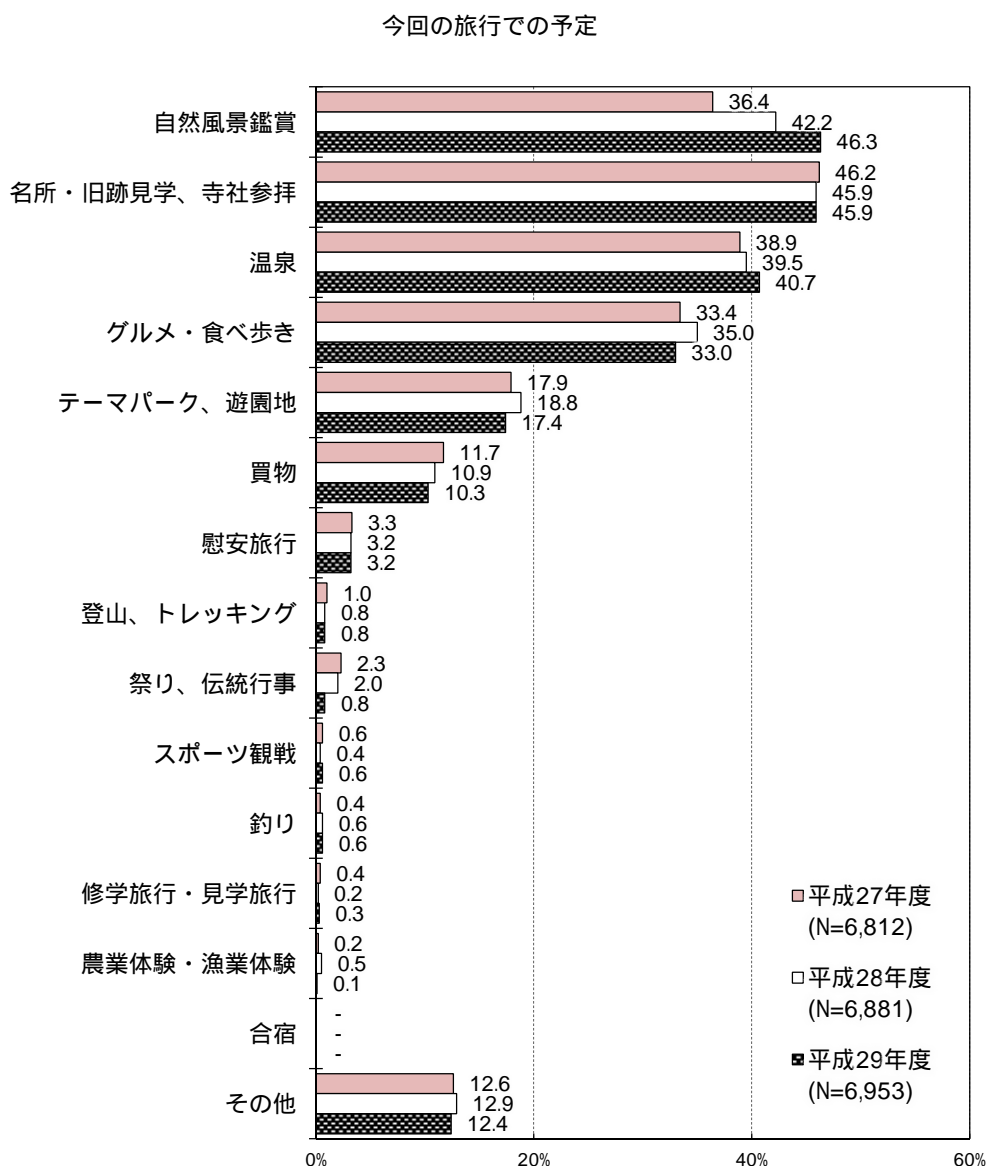
上段:件数 下段:%	サンプル数	友人・知人の口コミ	旅行関連のホームページ	旅行雑誌(じゃらん、るるぶ等)	テレビ・ラジオ	県内各市町村のホームページ	大分県観光協会のホームページ	旅行代理店	大分県のホームページ	新聞(広告・チラシ)	大分県の観光案内パンフレット	大分県の観光情報(ぐるり)	駅や電車内のポスターやチラシ	大分県の県外事務所	その他	無回答
全体	6,953 100.0	1,354 19.5	847 12.2	632 9.1	416 6.0	415 6.0	274 3.9	255 3.7	179 2.6	143 2.1	98 1.4	19 0.3	11 0.2	2 0.0	3,581 51.5	166 2.4
年齢別	20歳未満	96 100.0	22 22.9	6 6.3	8 8.3	5 5.2	4 4.2	-	2 2.1	2 2.1	2 2.1	-	-	-	47 49.0	7 7.3
	20歳代	874 100.0	215 24.6	148 16.9	116 13.3	45 5.1	61 7.0	39 4.5	31 3.5	26 3.0	11 1.3	3 0.3	-	1 0.1	338 38.7	24 2.7
	30歳代	1,415 100.0	295 20.8	182 12.9	128 9.0	76 5.4	77 5.4	47 3.3	29 2.0	29 2.0	29 2.0	17 1.2	2 0.1	-	731 51.7	37 2.6
	40歳代	1,261 100.0	193 15.3	187 14.8	123 9.8	65 5.2	84 6.7	53 4.2	45 3.6	42 3.3	15 1.2	16 1.3	2 0.2	3 0.2	682 54.1	18 1.4
	50歳代	1,243 100.0	216 17.4	152 12.2	123 9.9	94 7.6	100 8.0	76 6.1	44 3.5	44 3.5	27 2.2	16 1.3	3 0.2	-	634 51.0	29 2.3
	60歳代以上	2,046 100.0	410 20.0	171 8.4	134 6.5	130 6.4	88 4.3	54 2.6	105 5.1	36 1.8	58 2.8	31 1.5	9 0.4	8 0.4	1,138 55.6	51 2.5
	無回答	18 100.0	3 16.7	1 5.6	-	1 5.6	1 5.6	1 5.6	1 5.6	-	1 5.6	-	-	-	11 61.1	-
	居住地(地域)別	大分県	2,589 100.0	428 16.5	68 2.6	51 2.0	175 6.8	76 2.9	28 1.1	13 0.5	14 0.5	65 2.5	14 0.5	4 0.2	4 0.2	1,811 69.9
福岡県		1,745 100.0	364 20.9	230 13.2	165 9.5	109 6.2	123 7.0	83 4.8	42 2.4	50 2.9	25 1.4	25 1.4	2 0.1	3 0.2	836 47.9	40 2.3
九州・沖縄		1,171 100.0	260 22.2	174 14.9	103 8.8	56 4.8	79 6.7	62 5.3	50 4.3	47 4.0	21 1.8	15 1.3	2 0.2	2 0.2	525 44.8	22 1.9
北海道・東北		39 100.0	6 15.4	12 30.8	9 23.1	1 2.6	3 7.7	4 10.3	1 2.6	1 2.6	1 2.6	-	-	-	12 30.8	2 5.1
関東		349 100.0	77 22.1	101 28.9	97 27.8	16 4.6	35 10.0	33 9.5	31 8.9	19 5.4	10 2.9	13 3.7	4 1.1	1 0.3	81 23.2	5 1.4
中部		134 100.0	26 19.4	39 29.1	33 24.6	7 5.2	16 11.9	9 6.7	17 12.7	6 4.5	2 1.5	12 9.0	1 0.7	1 0.7	30 22.4	3 2.2
近畿		267 100.0	75 28.1	64 24.0	62 23.2	12 4.5	30 11.2	21 7.9	30 11.2	16 6.0	6 2.2	7 2.6	1 0.4	-	59 22.1	3 1.1
中国		422 100.0	81 19.2	96 22.7	72 17.1	28 6.6	40 9.5	25 5.9	35 8.3	13 3.1	4 0.9	2 0.5	2 0.5	-	153 36.3	5 1.2
四国		125 100.0	23 18.4	32 25.6	23 18.4	6 4.8	12 9.6	8 6.4	10 8.0	6 4.8	4 3.2	1 0.8	-	-	47 37.6	2 1.6
海外		112 100.0	14 12.5	31 27.7	17 15.2	6 5.4	1 0.9	1 0.9	26 23.2	7 6.3	5 4.5	9 8.0	3 2.7	-	27 24.1	11 9.8
調査実施月別	5月調査	1,721 100.0	379 22.0	225 13.1	168 9.8	108 6.3	78 4.5	50 2.9	62 3.6	37 2.1	34 2.0	28 1.6	6 0.3	-	864 50.2	21 1.2
	9月調査	1,781 100.0	359 20.2	208 11.7	162 9.1	110 6.2	115 6.5	65 3.6	55 3.1	40 2.2	24 1.3	27 1.5	1 0.1	2 0.1	959 53.8	19 1.1
	11月調査	1,786 100.0	368 20.6	237 13.3	146 8.2	110 6.2	120 6.7	90 5.0	77 4.3	45 2.5	47 2.6	15 0.8	6 0.3	4 0.2	874 48.9	34 1.9
	2月調査	1,665 100.0	248 14.9	177 10.6	156 9.4	88 5.3	102 6.1	69 4.1	61 3.7	57 3.4	38 2.3	28 1.7	6 0.4	5 0.3	884 53.1	92 5.5

■は各属性の中で1位の項目、■は2位の項目、■は3位の項目。

4. 今回の旅行での予定

今回の旅行での予定は、「自然風景鑑賞」が46.3%で最も多い。次いで、「名所・旧跡見学、寺社参拝」(45.9%)、「温泉」(40.7%)の順となっている。

年齢別にみると、30歳代や40歳代、60歳代以上で「名所・旧跡見学、寺社参拝」の割合が最も高くなっている。居住地域別にみると、大分県では「自然風景鑑賞」(37.6%)が、福岡県では「名所・旧跡見学、寺社参拝」(54.6%)が、関東や近畿、中国、四国では「温泉」の割合が最も高くなっている。



属性別にみた今回の旅行での予定

	サンプル数	自然風景鑑賞	名所・旧跡見学、 寺社参拝	温泉	グルメ・食へ歩き	園地 テーマパーク、遊	買物	慰安旅行	登山、 トレッキング	祭り、 伝統行事	スポーツ観戦	釣り	行修学旅行・見学旅	農 業 体 験 ・ 漁 業 体 験	合宿	その他	無回答		
																		上段：件数	下段：%
全体	6,953 100.0	3,221 46.3	3,191 45.9	2,830 40.7	2,295 33.0	1,208 17.4	716 10.3	220 3.2	56 0.8	56 0.8	44 0.6	40 0.6	21 0.3	6 0.1	2 0.0	859 12.4	117 1.7		
年齢別	20歳未満	96 100.0	32 33.3	41 42.7	29 30.2	38 39.6	17 17.7	10 10.4	- -	1 2.1	2 -	- 1.0	1 -	- -	- -	12 12.5	3 3.1		
	20歳代	874 100.0	411 47.0	429 49.1	368 42.1	354 40.5	195 22.3	45 5.1	26 3.0	3 0.3	6 0.7	4 0.5	8 0.9	5 0.6	2 0.2	2 0.2	88 10.1	17 1.9	
	30歳代	1,415 100.0	588 41.6	563 39.8	501 35.4	399 28.2	481 34.0	99 7.0	48 3.4	7 0.5	11 0.8	9 0.6	12 0.8	- -	1 0.1	- -	170 12.0	19 1.3	
	40歳代	1,261 100.0	605 48.0	601 47.7	470 37.3	415 32.9	261 20.7	96 7.6	45 3.6	11 0.9	7 0.6	14 1.1	5 0.4	5 0.4	- -	- -	152 12.1	18 1.4	
	50歳代	1,243 100.0	600 48.3	642 51.6	566 45.5	471 37.9	121 9.7	131 10.5	52 4.2	13 1.0	10 0.8	8 0.6	5 0.4	5 0.4	2 0.2	- -	- -	157 12.6	18 1.4
	60歳代以上	2,046 100.0	978 47.8	903 44.1	887 43.4	611 29.9	132 6.5	334 16.3	49 2.4	21 1.0	20 1.0	9 0.4	9 0.4	6 0.3	1 0.0	- -	278 13.6	42 2.1	
	無回答	18 100.0	7 38.9	12 66.7	9 50.0	7 38.9	1 5.6	1 5.6	- -	- -	- -	- -	- -	- -	- -	- -	2 11.1	- -	
	居住地（地域）別	大分県	2,589 100.0	974 37.6	754 29.1	420 16.2	512 19.8	475 18.3	455 17.6	19 0.7	17 0.7	41 1.6	17 0.7	24 0.9	9 0.3	2 0.1	- -	387 14.9	32 1.2
福岡県		1,745 100.0	876 50.2	952 54.6	782 44.8	620 35.5	286 16.4	58 3.3	60 3.4	12 0.7	6 0.3	7 0.4	7 0.4	2 0.1	2 0.1	1 0.1	184 10.5	25 1.4	
九州・沖縄		1,171 100.0	598 51.1	617 52.7	601 51.3	466 39.8	241 20.6	136 11.6	79 6.7	10 0.9	2 0.2	5 0.4	6 0.5	4 0.3	1 0.1	- -	116 9.9	9 0.8	
北海道・東北		39 100.0	20 51.3	24 61.5	23 59.0	13 33.3	2 5.1	1 2.6	1 2.6	- -	1 2.6	- -	- -	- -	- -	- -	8 20.5	4 10.3	
関東		349 100.0	194 55.6	230 65.9	274 78.5	178 51.0	25 7.2	10 2.9	3 0.9	2 0.6	3 0.9	7 2.0	2 0.6	1 0.3	- -	1 0.3	54 15.5	7 2.0	
中部		134 100.0	90 67.2	93 69.4	92 68.7	69 51.5	12 9.0	4 3.0	4 3.0	1 0.7	- -	1 0.7	- -	- -	- -	- -	21 15.7	3 2.2	
近畿		267 100.0	139 52.1	164 61.4	200 74.9	133 49.8	25 9.4	7 2.6	8 3.0	3 1.1	3 1.1	3 1.1	- -	- -	- -	- -	35 13.1	2 0.7	
中国		422 100.0	231 54.7	239 56.6	291 69.0	205 48.6	92 21.8	18 4.3	24 5.7	4 0.9	- -	2 0.5	- -	5 1.2	- -	- -	45 10.7	7 1.7	
四国		125 100.0	58 46.4	66 52.8	85 68.0	54 43.2	44 35.2	1 0.8	14 11.2	1 0.8	- -	2 1.6	- -	- -	- -	- -	8 6.4	3 2.4	
海外		112 100.0	41 36.6	52 46.4	62 55.4	45 40.2	6 5.4	26 23.2	8 7.1	6 5.4	- -	- -	1 0.9	- -	1 0.9	- -	1 0.9	25 22.3	
調査実施月別		5月調査	1,721 100.0	934 54.3	814 47.3	713 41.4	572 33.2	263 15.3	126 7.3	30 1.7	25 1.5	24 1.4	13 0.8	10 0.6	1 0.1	- -	- -	188 10.9	16 0.9
	9月調査	1,781.0 100.0	740 41.5	818 45.9	649 36.4	590 33.1	419 23.5	179 10.1	44 2.5	10 0.6	6 0.3	6 0.3	10 0.6	1 0.1	- -	2.0 0.1	264.0 14.8	23.0 1.3	
	11月調査	1,786.0 100.0	904 50.6	787 44.1	782 43.8	638 35.7	271 15.2	200 11.2	95 5.3	11 0.6	24 1.3	10 0.6	16 0.9	16 0.9	4.0 0.2	- -	222.0 12.4	47.0 2.6	
	2月調査	1,665 100.0	643 38.6	772 46.4	686 41.2	495 29.7	255 15.3	211 12.7	51 3.1	10 0.6	2 0.1	15 0.9	4 0.2	3 0.2	2 0.1	- -	185 11.1	31 1.9	

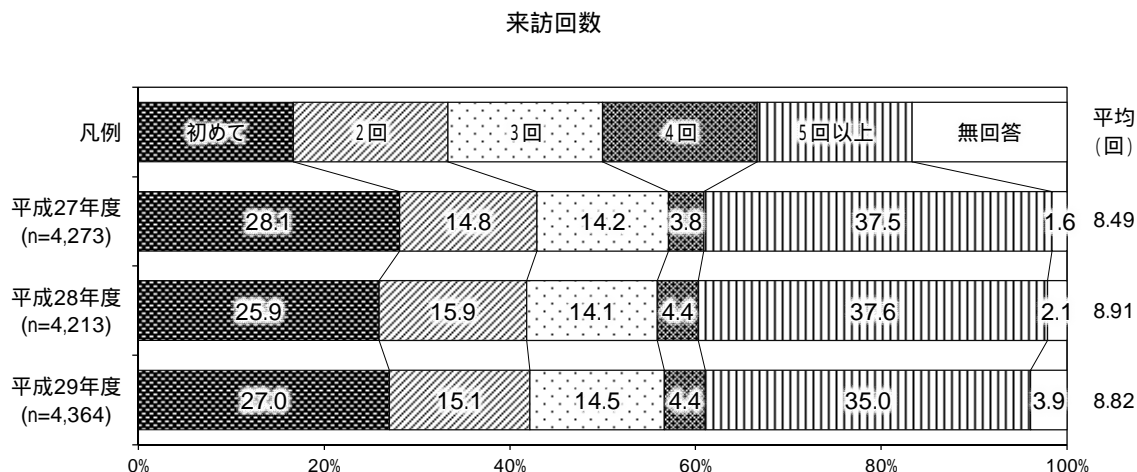
■は各属性の中で1位の項目、■は2位の項目、■は3位の項目。

5. 大分県に来訪した回数

県外客の来訪回数

来訪回数

平成29年度調査における県外客の本県への来訪回数は平均約8.82回であった。
内訳をみると、「5回以上」(35.0%)が最も割合が高く、次いで「初めて」(27.0%)、「2回」(15.1%)、「3回」(14.5%)の順となっている。



年齢別来訪回数

30歳以上の年代では、「5回以上」の割合が最も多くなっている。50歳代では39.4%となっており、来訪回数が他の年代に比べて特に多くなっている。また、平均来訪回数をみると、60歳代以上が最も多く、11.05回となっている。

居住地別来訪回数

居住地別にみると、福岡県(51.9%)、九州・沖縄(38.3%)では「5回以上」が最も多くなっている。

その他の地域では「初めて」の割合が最も多く、北海道・東北および関東、中部、近畿、四国では、半数以上が「初めて」となっている。

属性別にみた大分県への来訪回数

上段:件数 下段:%		サ ン プ ル 数	初 め て	2 回	3 回	4 回	5 回 以 上	無 回 答	平 均 (回)
全体		4,364 100.0	1,177 27.0	661 15.1	631 14.5	194 4.4	1,529 35.0	172 3.9	8.82
年 齢 別	20歳未満	44 100.0	13 29.5	8 18.2	13 29.5	- -	7 15.9	3 6.8	4.15
	20歳代	587 100.0	206 35.1	110 18.7	81 13.8	24 4.1	138 23.5	28 4.8	5.08
	30歳代	821 100.0	213 25.9	134 16.3	125 15.2	49 6.0	259 31.5	41 5.0	7.55
	40歳代	804 100.0	196 24.4	115 14.3	116 14.4	33 4.1	310 38.6	34 4.2	8.85
	50歳代	878 100.0	230 26.2	116 13.2	108 12.3	41 4.7	346 39.4	37 4.2	9.48
	60歳代以上	1,219 100.0	316 25.9	178 14.6	187 15.3	47 3.9	463 38.0	28 2.3	11.05
	無回答	11 100.0	3 27.3	- -	1 9.1	- -	6 54.5	1 9.1	13.30
居 住 地 (地 域) 別	福岡県	1,745 100.0	203 11.6	235 13.5	280 16.0	99 5.7	905 51.9	23 1.3	12.78
	九州・沖縄	1,171 100.0	246 21.0	203 17.3	183 15.6	62 5.3	449 38.3	28 2.4	9.28
	北海道・東北	39 100.0	28 71.8	5 12.8	3 7.7	- -	2 5.1	1 2.6	2.03
	関東	349 100.0	238 68.2	44 12.6	38 10.9	5 1.4	23 6.6	1 0.3	2.42
	中部	134 100.0	87 64.9	24 17.9	12 9.0	3 2.2	8 6.0	- -	1.92
	近畿	267 100.0	159 59.6	50 18.7	27 10.1	6 2.2	24 9.0	1 0.4	2.31
	中国	422 100.0	152 36.0	77 18.2	66 15.6	17 4.0	105 24.9	5 1.2	5.05
	四国	125 100.0	64 51.2	23 18.4	22 17.6	2 1.6	13 10.4	1 0.8	3.79
	海外	112 100.0	- -	- -	- -	- -	- -	112 100.0	- -
調 査 実 施 月 別	5月調査	1,060 100.0	323 30.5	163 15.4	147 13.9	46 4.3	340 32.1	41 3.9	7.77
	9月調査	1,106 100.0	254 23.0	154 13.9	163 14.7	44 4.0	451 40.8	40 3.6	10.90
	11月調査	1,216 100.0	303 24.9	191 15.7	191 15.7	74 6.1	395 32.5	62 5.1	7.97
	2月調査	982 100.0	297 30.2	153 15.6	130 13.2	30 3.1	343 34.9	29 3.0	8.65

■は各属性の中で1位の項目、■は2位の項目、■は3位の項目。

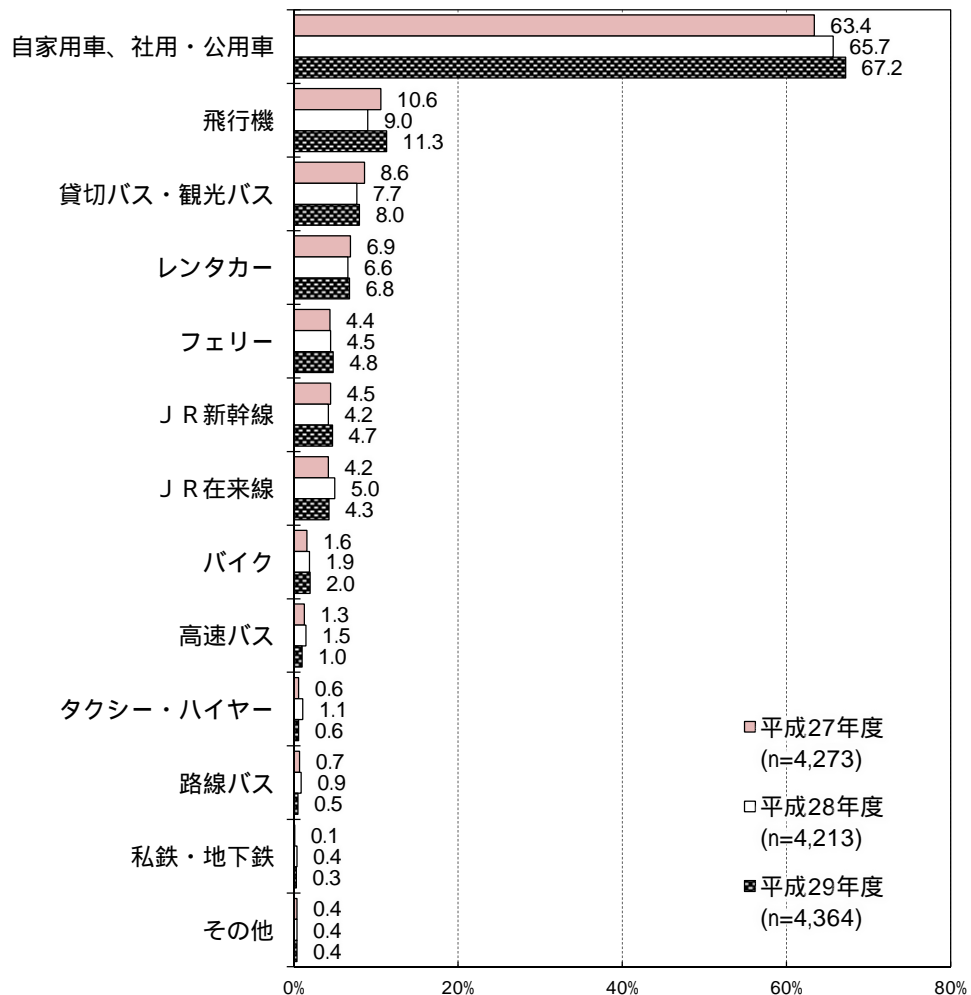
6. 大分県までの交通手段（県外客のみ）

大分県までの交通手段については「自家用車、社用・公用車」が67.2%で最も多い。次いで、「飛行機」(11.3%)、「貸切バス・観光バス」(8.0%)の順となっており、昨年と同様の順位となっている。

年齢別にみると、すべての年齢層で「自家用車、社用・公用車」の割合が最も高い。

居住地域別にみると、「自家用車、社用・公用車」は福岡県(84.1%)では8割を超えており、九州・沖縄(78.5%)、中国(73.7%)の2地域では7割を超えている。近畿では、「JR新幹線」(37.8%)が最も高くなっている。また、四国では「自家用車、社用・公用車」(57.6%)よりもさらに「フェリー」(76.8%)の割合が高くなっている。北海道・東北や関東、中部では「飛行機」の利用者割合が最も高く、「レンタカー」の利用者も比較的割合が高い。

大分県までの交通手段（複数回答）



属性別にみた大分県までの交通手段

上段：件数 下段：%		サンプル数	自動車 ・ 社用・ 専用車	飛行機	貸切バス・ 観光バス	レンタカー	フェリー	JR 新幹線	JR 在来線	バイク	高速バス	タクシー・ ハイヤー	路線バス	私鉄・ 地下鉄	その他	無回答
全体	4,364 100.0	2,932 67.2	491 11.3	349 8.0	298 6.8	211 4.8	204 4.7	186 4.3	89 2.0	44 1.0	26 0.6	24 0.5	11 0.3	17 0.4	111 2.5	
年齢別	20歳未満	44 100.0	33 75.0	4 9.1	3 6.8	3 6.8	4 9.1	-	-	1 2.3	-	-	-	-	1 2.3	2 4.5
	20歳代	587 100.0	369 62.9	74 12.6	26 4.4	52 8.9	27 4.6	39 6.6	35 6.0	4 0.7	16 2.7	2 0.3	7 1.2	-	1 0.2	19 3.2
	30歳代	821 100.0	589 71.7	82 10.0	54 6.6	49 6.0	32 3.9	33 4.0	26 3.2	17 2.1	7 0.9	7 0.9	1 0.1	2 0.2	2 0.2	21 2.6
	40歳代	804 100.0	542 67.4	104 12.9	57 7.1	60 7.5	30 3.7	23 2.9	24 3.0	27 3.4	7 0.9	3 0.4	5 0.6	3 0.4	3 0.4	21 2.6
	50歳代	878 100.0	585 66.6	112 12.8	62 7.1	67 7.6	28 3.2	45 5.1	42 4.8	20 2.3	3 0.3	5 0.6	6 0.7	4 0.5	-	25 2.8
	60歳代以上	1,219 100.0	808 66.3	113 9.3	146 12.0	67 5.5	90 7.4	64 5.3	57 4.7	20 1.6	9 0.7	8 0.7	5 0.4	2 0.2	10 0.8	22 1.8
	無回答	11 100.0	6 54.5	2 18.2	1 9.1	-	-	-	2 18.2	-	2 18.2	1 9.1	-	-	-	1 9.1
	居住地（地域）別	福岡県	1,745 100.0	1,467 84.1	-	95 5.4	33 1.9	5 0.3	8 0.5	39 2.2	56 3.2	14 0.8	9 0.5	7 0.4	-	3 0.2
九州・沖縄		1,171 100.0	919 78.5	25 2.1	120 10.2	46 3.9	3 0.3	12 1.0	23 2.0	17 1.5	7 0.6	5 0.4	-	1 0.1	3 0.3	28 2.4
北海道・東北		39 100.0	5 12.8	33 84.6	1 2.6	14 35.9	1 2.6	1 2.6	5 12.8	-	1 2.6	-	-	-	-	1 2.6
関東		349 100.0	45 12.9	278 79.7	10 2.9	102 29.2	15 4.3	14 4.0	19 5.4	4 1.1	12 3.4	4 1.1	6 1.7	6 1.7	6 1.7	5 1.4
中部		134 100.0	39 29.1	57 42.5	5 3.7	32 23.9	22 16.4	29 21.6	18 13.4	-	4 3.0	1 0.7	3 2.2	1 0.7	-	2 1.5
近畿		267 100.0	71 26.6	64 24.0	20 7.5	42 15.7	54 20.2	101 37.8	51 19.1	1 0.4	2 0.7	5 1.9	2 0.7	3 1.1	2 0.7	4 1.5
中国		422 100.0	311 73.7	-	49 11.6	13 3.1	12 2.8	28 6.6	19 4.5	10 2.4	-	2 0.5	1 0.2	-	2 0.5	5 1.2
四国		125 100.0	72 57.6	1 0.8	19 15.2	3 2.4	96 76.8	3 2.4	3 2.4	1 0.8	1 0.8	-	1 0.8	-	-	1 0.8
海外		112 100.0	3 2.7	33 29.5	30 26.8	13 11.6	3 2.7	8 7.1	9 8.0	-	3 2.7	-	4 3.6	-	1 0.9	40 35.7
調査実施月別		5月調査	1,060 100.0	726 68.5	119 11.2	69 6.5	58 5.5	64 6.0	36 3.4	40 3.8	21 2.0	6 0.6	7 0.7	7 0.7	4 0.4	10 0.9
	9月調査	1,106 100.0	777 70.3	122 11.0	72 6.5	89 8.0	48 4.3	45 4.1	48 4.3	41 3.7	14 1.3	4 0.4	8 0.7	3 0.3	1 0.1	28 2.5
	11月調査	1,216 100.0	794 65.3	134 11.0	130 10.7	97 8.0	51 4.2	63 5.2	45 3.7	10 0.8	14 1.2	11 0.9	6 0.5	1 0.1	5 0.4	27 2.2
	2月調査	982 100.0	635 64.7	116 11.8	78 7.9	54 5.5	48 4.9	60 6.1	53 5.4	17 1.7	10 1.0	4 0.4	3 0.3	3 0.3	1 0.1	19 1.9

■は各属性の中で1位の項目、■は2位の項目、■は3位の項目。

7. 立ち寄った都道府県

本県を訪れる前に立ち寄った都道府県

本県を訪問する前に立ち寄った都道府県で最も回答が多かったのは、「福岡県」(340人)であった。次いで、「熊本県」(185人)となっている。

「立ち寄っていない」と回答した人は3,727人で全体の9割近くを占めている。

都道府県名	人数(人)
福岡県	340
佐賀県	34
長崎県	35
熊本県	185
宮崎県	78
鹿児島県	27
その他の都道府県	76
立ち寄っていない	3,727
県外・海外居住者計	4,364

複数回答であるため、内訳の計と回答者の合計は一致しない。

本県を訪れた後に立ち寄った都道府県

本県を訪れた後に立ち寄った都道府県で最も多かったのは「福岡県」(267人)となっており、次いで、「熊本県」(241人)となっている。

「立ち寄っていない」と回答した人は3,749人で全体の9割近くを占めている。

都道府県名	人数(人)
福岡県	267
佐賀県	41
長崎県	30
熊本県	241
宮崎県	77
鹿児島県	29
その他の都道府県	56
立ち寄っていない	3,749
県外・海外居住者計	4,364

複数回答であるため、内訳の計と回答者の合計は一致しない。

8. 立ち寄り市町村の状況

(1) 県内で立ち寄った市町村の状況

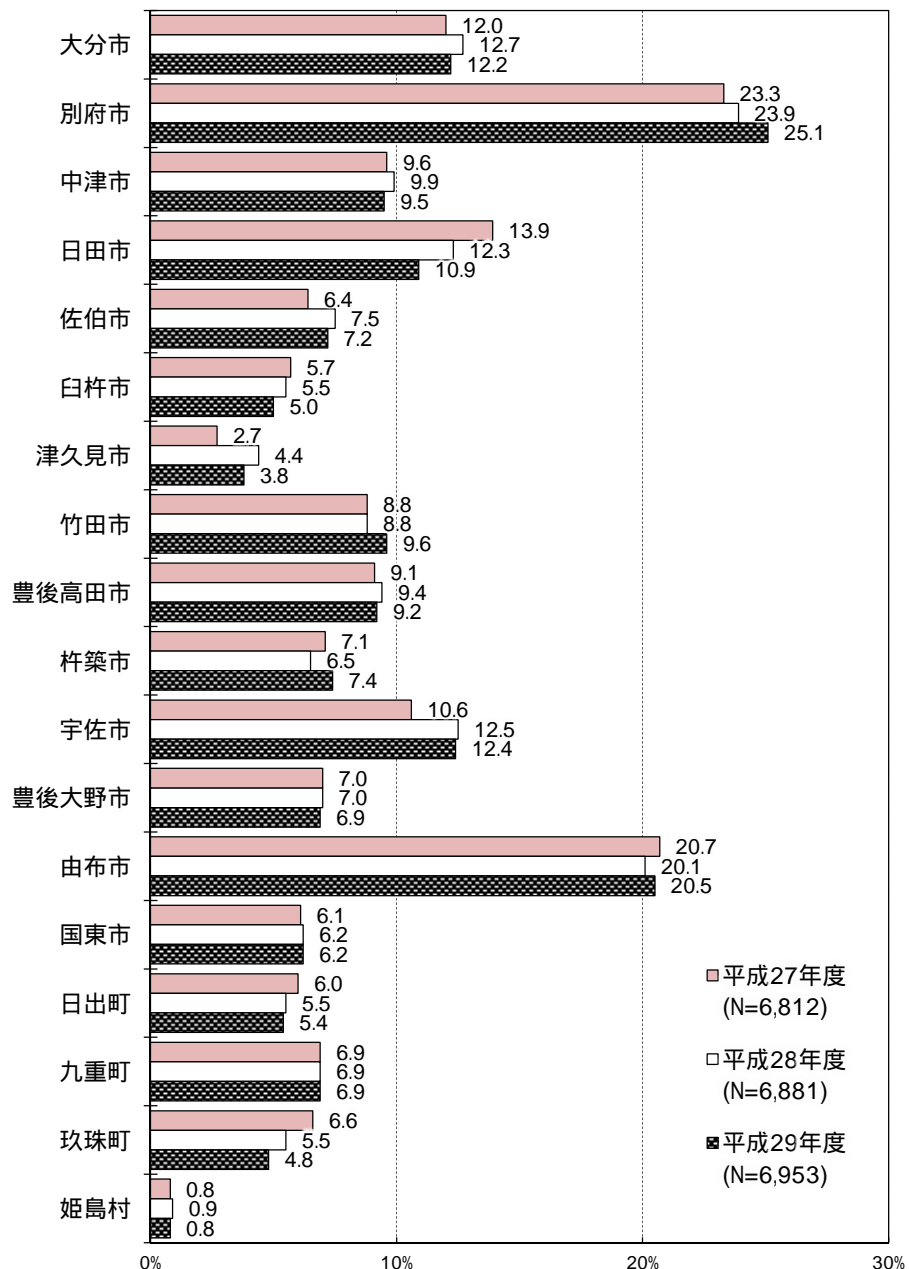
県内で立ち寄った市町村は「別府市」が25.1%で最も多く、次いで、「由布市」(20.5%)、「宇佐市」(12.4%)、「大分市」(12.2%)、「日田市」(10.9%)の順となっている。

年齢別にみると、50歳以下の年代で「別府市」の割合が最も高くなっている。

居住地域別にみると、大分県居住者は「杵築市」(13.8%)、次いで「竹田市」(12.9%)の割合が高く、県外では福岡県居住者は「別府市」、「由布市」、「日田市」の順に割合が高くなっている。

いずれの地域の居住者も、立ち寄った市町村は「別府市」と「由布市」が突出して高い割合となっている。

立ち寄った市町村（複数回答）



属性別にみた立ち寄った市町村

	上段:件数 下段:%	サンプル数	大分市	別府市	中津市	日田市	佐伯市	臼杵市	津久見市	竹田市	豊後高田市	杵築市	宇佐市	豊後大野市	由布市	国東市	日出町	九重町	玖珠町	姫島村
全体	6,953 100.0	851 12.2	1,747 25.1	662 9.5	756 10.9	498 7.2	348 5.0	266 3.8	668 9.6	643 9.2	516 7.4	859 12.4	483 6.9	1,427 20.5	434 6.2	375 5.4	477 6.9	334 4.8	57 0.8	
年齢別	20歳未満	96 100.0	18 18.8	29 30.2	8 8.3	5 5.2	2 2.1	1 1.0	2 2.1	4 4.2	16 16.7	5 5.2	5 5.2	23 24.0	1 1.0	2 2.1	4 4.2	4 4.2	- -	
	20歳代	874 100.0	133 15.2	306 35.0	66 7.6	63 7.2	40 4.6	29 3.3	46 5.3	31 3.5	65 7.4	54 6.2	90 10.3	26 3.0	240 27.5	37 4.2	53 6.1	98 11.2	30 3.4	4 0.5
	30歳代	1,415 100.0	238 16.8	368 26.0	93 6.6	124 8.8	69 4.9	41 2.9	81 5.7	50 3.5	98 6.9	168 11.9	167 11.8	41 2.9	251 17.7	64 4.5	181 12.8	94 6.6	56 4.0	14 1.0
	40歳代	1,261 100.0	176 14.0	350 27.8	125 9.9	130 10.3	82 6.5	52 4.1	58 4.6	73 5.8	118 9.4	99 7.9	163 12.9	50 4.0	239 19.0	84 6.7	99 7.9	75 5.9	57 4.5	8 0.6
	50歳代	1,243 100.0	126 10.1	317 25.5	135 10.9	193 15.5	105 8.4	90 7.2	42 3.4	140 11.3	134 10.8	72 5.8	175 14.1	98 7.9	287 23.1	100 8.0	19 1.5	84 6.8	79 6.4	14 1.1
	60歳代以上	2,046 100.0	159 7.8	373 18.2	233 11.4	239 11.7	199 9.7	135 6.6	37 1.8	368 18.0	211 10.3	117 5.7	256 12.5	260 12.7	384 18.8	147 7.2	21 1.0	120 5.9	107 5.2	17 0.8
	無回答	18 100.0	1 5.6	4 22.2	2 11.1	2 11.1	1 5.6	-	-	2 11.1	1 5.6	1 5.6	3 16.7	3 16.7	3 16.7	1 5.6	-	2 11.1	1 5.6	-
居住地(地域)別	大分県	2589 100	162 6.3	190 7.3	148 5.7	96 3.7	274 10.6	88 3.4	173 6.7	333 12.9	205 7.9	358 13.8	167 6.5	315 12.2	220 8.5	169 6.5	153 5.9	63 2.4	50 1.9	17 0.7
	福岡県	1745 100	194 11.1	443 25.4	248 14.2	326 18.7	38 2.2	67 3.8	40 2.3	106 6.1	194 11.1	67 3.8	270 15.5	34 1.9	406 23.3	104 6.0	121 6.9	127 7.3	88 5.0	29 1.7
	九州・沖縄	1171 100	232 19.8	334 28.5	95 8.1	190 16.2	153 13.1	65 5.6	38 3.2	123 10.5	107 9.1	31 2.6	182 15.5	88 7.5	280 23.9	45 3.8	50 4.3	109 9.3	87 7.4	6 0.5
	北海道・東北	39 100	7 17.9	25 64.1	3 7.7	3 7.7	1 2.6	6 15.4	-	5 12.8	1 2.6	1 2.6	3 7.7	1 2.6	12 30.8	1 2.6	1 2.6	6 15.4	4 10.3	-
	関東	349 100	53 15.2	213 61.0	53 15.2	27 7.7	5 1.4	43 12.3	6 1.7	32 9.2	19 5.4	64 18.3	16 4.6	130 37.2	55 15.8	5 1.4	33 9.5	31 8.9	1 0.3	1 0.3
	中部	134 100	12 9.0	72 53.7	19 14.2	12 9.0	5 3.7	13 9.7	2 1.5	9 6.7	22 16.4	4 3.0	32 23.9	7 5.2	47 35.1	15 11.2	3 2.2	22 16.4	13 9.7	-
	近畿	267 100	29 10.9	149 55.8	26 9.7	30 11.2	7 2.6	23 8.6	3 1.1	26 9.7	16 6.0	10 3.7	25 9.4	13 4.9	119 44.6	16 6.0	4 1.5	40 15.0	25 9.4	1 0.4
	中国	422 100	96 22.7	191 45.3	58 13.7	44 10.4	7 1.7	22 5.2	1 0.2	29 6.9	56 13.3	19 4.5	82 19.4	5 1.2	130 30.8	26 6.2	27 6.4	47 11.1	29 6.9	3 0.7
	四国	125 100	57 45.6	72 57.6	1 0.8	5 4.0	7 5.6	19 15.2	3 2.4	4 3.2	5 4.0	2 1.6	26 20.8	4 3.2	39 31.2	2 1.6	9 7.2	15 12.0	6 4.8	-
	海外	112 100	9 8.0	58 51.8	11 9.8	23 20.5	1 0.9	2 1.8	-	1 0.9	5 4.5	5 4.5	8 7.1	-	44 39.3	1 0.9	2 1.8	15 13.4	1 0.9	-
調査実施月別	5月調査	1,721 100.0	201 11.7	405 23.5	153 8.9	184 10.7	127 7.4	66 3.8	49 2.8	173 10.1	204 11.9	124 7.2	215 12.5	124 7.2	378 22.0	125 7.3	103 6.0	124 7.2	92 5.3	12 0.7
	8・9月調査	1,781 100.0	231 13.0	442 24.8	144 8.1	167 9.4	134 7.5	78 4.4	90 5.1	178 10.0	155 8.7	117 6.6	241 13.5	123 6.9	388 21.8	95 5.3	87 4.9	115 6.5	85 4.8	19 1.1
	11月調査	1,786 100.0	222 12.4	475 26.6	216 12.1	221 12.4	122 6.8	135 7.6	60 3.4	178 10.0	153 8.6	166 9.3	184 10.3	127 7.1	418 23.4	132 7.4	82 4.6	130 7.3	94 5.3	15 0.8
	2月調査	1,665 100.0	197 11.8	425 25.5	149 8.9	184 11.1	115 6.9	69 4.1	67 4.0	139 8.3	131 7.9	109 6.5	219 13.2	109 6.5	243 14.6	82 4.9	103 6.2	108 6.5	63 3.8	11 0.7

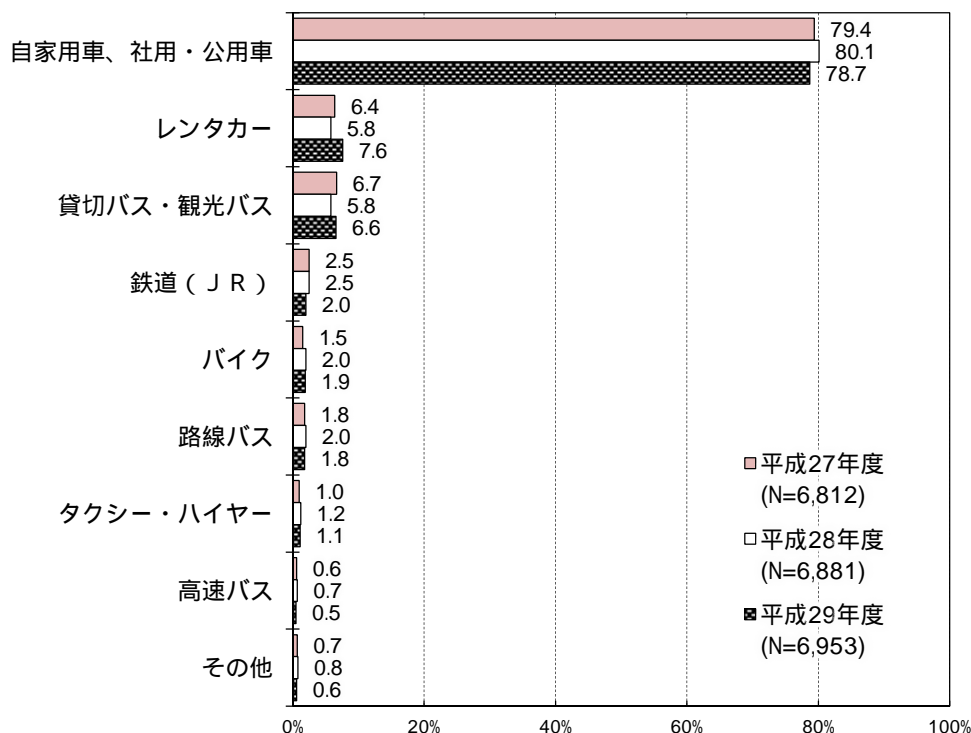
■は各属性の中で1位の項目、■は2位の項目、■は3位の項目。

(2) 大分県内の交通手段

大分県内の交通手段については「自家用車、社用・公用車」(78.7%)が最も高い。次いで、「レンタカー」(7.6%)、「貸切バス・観光バス」(6.6%)の順となっている。

居住地域別にみると、「自家用車、社用・公用車」の利用は大分県居住者(93.1%)や福岡県居住者(85.3%)では8割を超え、九州・沖縄居住者(79.9%)、中国居住者(74.6%)でも7割を超えている。また、その他の地域では「レンタカー」の利用が多く、一方で公共交通機関の利用割合は少なくなっている。

大分県内の交通手段(複数回答)



属性別にみた県内の交通手段

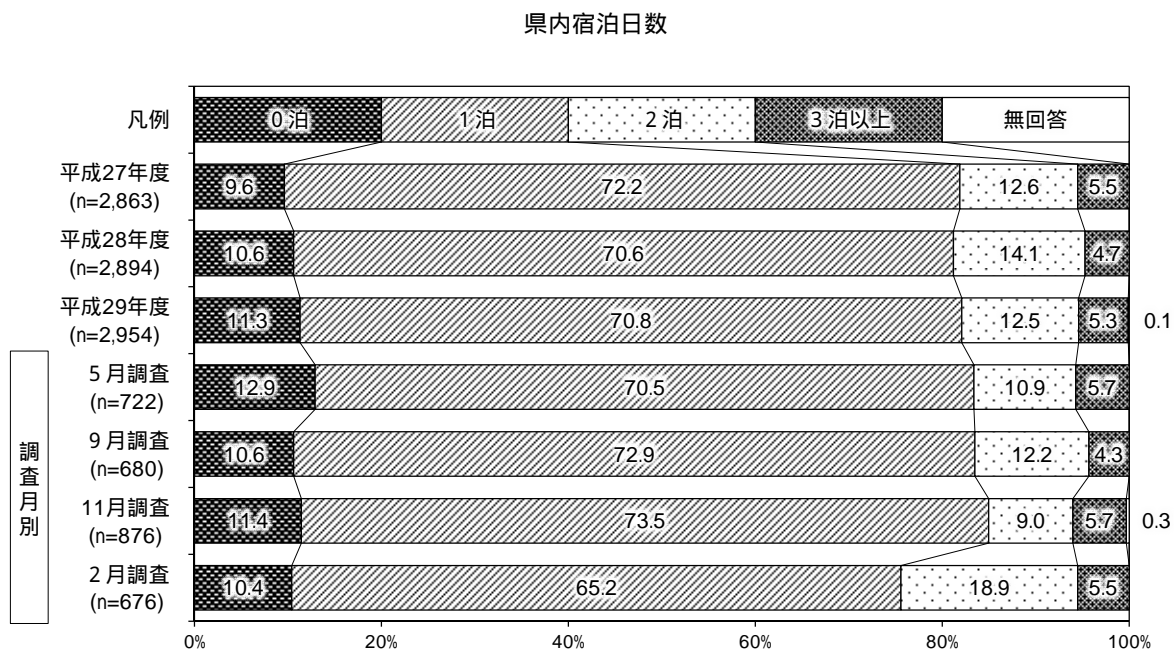
上段：件数 下段：%		サンプル数	自家用車、 社用・ 公用車	レンタカー	貸切バス・ 観光バ	鉄道（JR）	バイク	路線バス	タクシー・ ハイ	高速バス	その他	無回答
全体		6,953 100.0	5,475 78.7	529 7.6	461 6.6	139 2.0	132 1.9	124 1.8	78 1.1	35 0.5	42 0.6	80 1.2
年齢別	20歳未満	96 100.0	68 70.8	3 3.1	5 5.2	7 7.3	1 1.0	6 6.3	1 1.0	- -	8 8.3	1 1.0
	20歳代	874 100.0	650 74.4	107 12.2	42 4.8	18 2.1	12 1.4	30 3.4	11 1.3	9 1.0	3 0.3	12 1.4
	30歳代	1,415 100.0	1,189 84.0	87 6.1	62 4.4	19 1.3	21 1.5	20 1.4	9 0.6	5 0.4	7 0.5	14 1.0
	40歳代	1,261 100.0	996 79.0	92 7.3	76 6.0	26 2.1	40 3.2	21 1.7	9 0.7	9 0.7	9 0.7	14 1.1
	50歳代	1,243 100.0	948 76.3	124 10.0	79 6.4	30 2.4	31 2.5	17 1.4	20 1.6	6 0.5	2 0.2	16 1.3
	60歳代以上	2,046 100.0	1,611 78.7	116 5.7	196 9.6	39 1.9	27 1.3	28 1.4	27 1.3	6 0.3	13 0.6	22 1.1
	無回答	18 100.0	13 72.2	- -	1 5.6	- -	- -	- -	2 11.1	1 5.6	- -	- -
居住地（地域）別	大分県	2,589 100.0	2,411 93.1	10 0.4	41 1.6	18 0.7	37 1.4	21 0.8	9 0.3	- -	29 1.1	25 1.0
	福岡県	1,745 100.0	1,488 85.3	45 2.6	98 5.6	29 1.7	58 3.3	18 1.0	9 0.5	10 0.6	7 0.4	11 0.6
	九州・沖縄	1,171 100.0	936 79.9	58 5.0	127 10.8	12 1.0	17 1.5	9 0.8	8 0.7	2 0.2	2 0.2	12 1.0
	北海道・東北	39 100.0	9 23.1	21 53.8	2 5.1	2 5.1	- -	1 2.6	4 10.3	2 5.1	- -	- -
	関東	349 100.0	79 22.6	198 56.7	22 6.3	17 4.9	3 0.9	29 8.3	11 3.2	11 3.2	2 0.6	3 0.9
	中部	134 100.0	49 36.6	58 43.3	14 10.4	12 9.0	- -	7 5.2	3 2.2	3 2.2	- -	1 0.7
	近畿	267 100.0	100 37.5	96 36.0	26 9.7	25 9.4	4 1.5	20 7.5	16 6.0	2 0.7	1 0.4	3 1.1
	中国	422 100.0	315 74.6	20 4.7	58 13.7	11 2.6	10 2.4	9 2.1	9 2.1	- -	- -	1 0.2
	四国	125 100.0	82 65.6	6 4.8	24 19.2	3 2.4	1 0.8	3 2.4	5 4.0	- -	- -	3 2.4
	海外	112 100.0	6 5.4	17 15.2	49 43.8	10 8.9	2 1.8	7 6.3	4 3.6	5 4.5	1 0.9	21 18.8
調査実施月別	5月調査	1,721 100.0	1,390 80.8	123 7.1	94 5.5	34 2.0	38 2.2	26 1.5	17 1.0	2 0.1	12 0.7	13 0.8
	9月調査	1,781 100.0	1,444 81.1	120 6.7	96 5.4	33 1.9	57 3.2	25 1.4	15 0.8	11 0.6	7 0.4	5 0.3
	11月調査	1,786 100.0	1,346 75.4	147 8.2	179 10.0	37 2.1	14 0.8	30 1.7	22 1.2	11 0.6	6 0.3	37 2.1
	2月調査	1,665 100.0	1,295 77.8	139 8.3	92 5.5	35 2.1	23 1.4	43 2.6	24 1.4	11 0.7	17 1.0	25 1.5

■は各属性の中で1位の項目、■は2位の項目、■は3位の項目。

9. 宿泊の状況

(1) 県内での宿泊日数

県内での宿泊日数については、「1泊」(70.8%)が最も多く、次いで、「2泊」(14.5%)、「0泊」(11.3%)の順となっている。



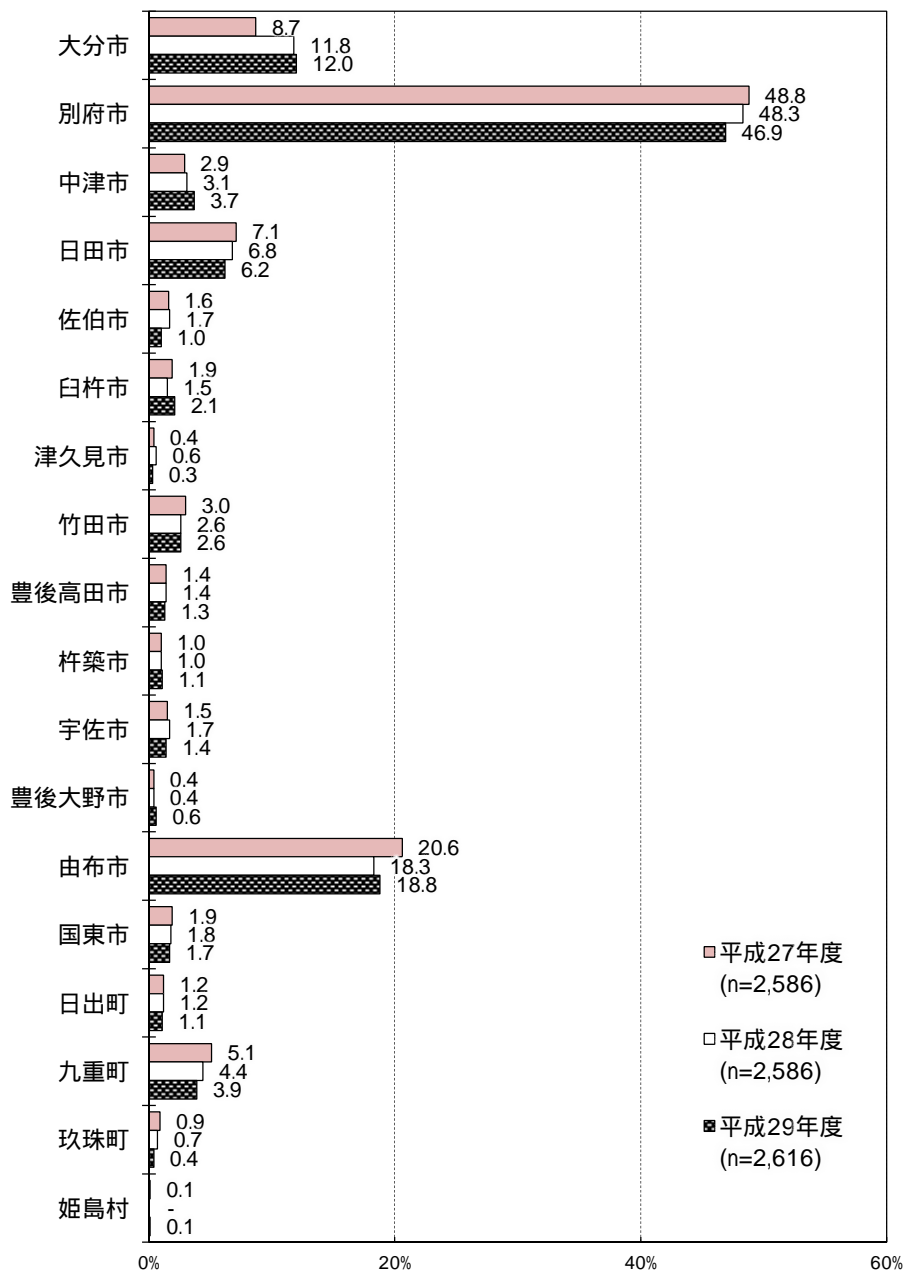
(2) 県内で宿泊した市町村

県内で宿泊した市町村は「別府市」(46.9%)が最も高い割合となっている。次いで「由布市」(18.8%)、「大分市」(12.0%)、「日田市」(6.2%)の順となっている。

年齢別にみると、すべての年代で「別府市」が最も割合が高く、次いで、「由布市」の割合が高い。

居住地域別にみると、全ての地域で、「別府市」の割合が最も高くなっている。

宿泊した市町村(複数回答)



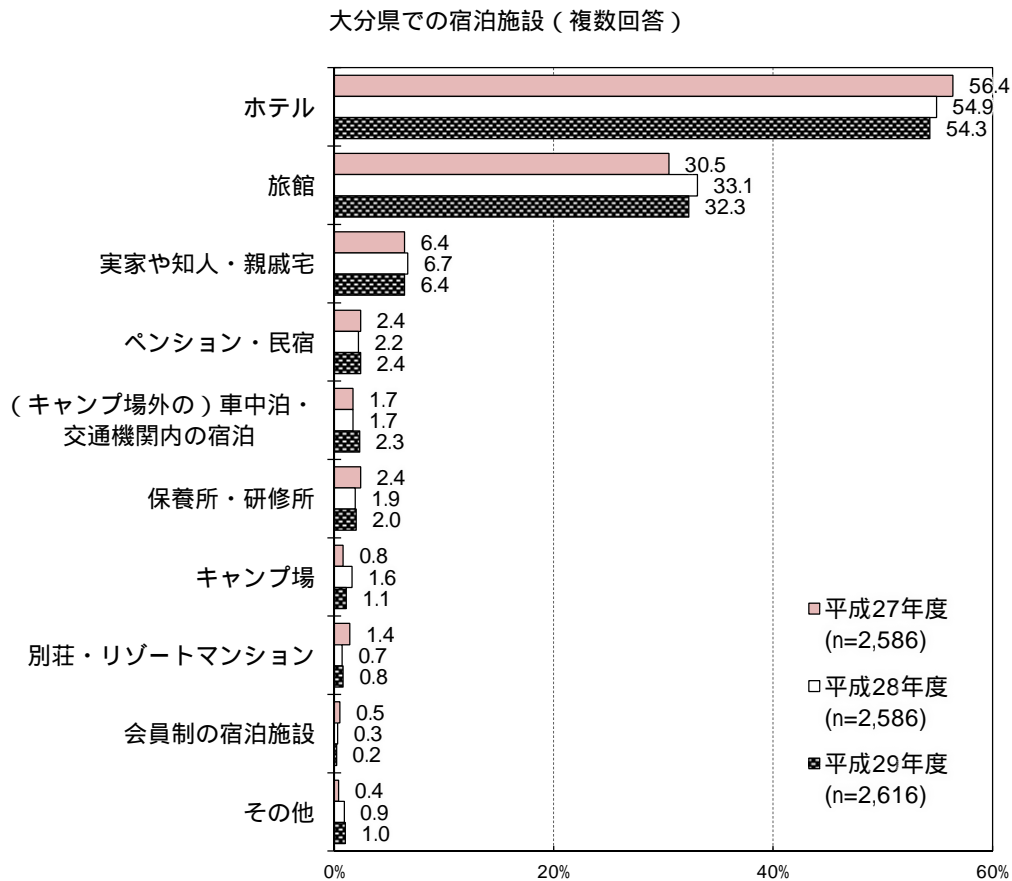
属性別にみた宿泊した市町村

上段:件数 下段:%		大分市	別府市	中津市	日田市	佐伯市	臼杵市	津久見市	竹田市	豊後高田市	杵築市	宇佐市	豊後大野市	由布市	国東市	日出町	九重町	玖珠町	姫島村	無回答	
全体	2,616 100.0	313 12.0	1,228 46.9	96 3.7	162 6.2	25 1.0	54 2.1	9 0.3	69 2.6	34 1.3	30 1.1	36 1.4	17 0.6	493 18.8	44 1.7	29 1.1	102 3.9	10 0.4	2 0.1	60 2.3	
年齢別	20歳未満	21 100.0	3 14.3	10 47.6	-	-	-	-	-	-	-	-	-	4 19.0	-	-	-	1 4.8	-	3 14.3	
	20歳代	385 100.0	51 13.2	199 51.7	11 2.9	16 4.2	1 0.3	4 1.0	1 0.3	3 0.8	5 1.3	2 0.5	4 1.0	3 0.8	74 19.2	1 0.3	3 0.8	7 1.8	1 0.3	-	12 3.1
	30歳代	504 100.0	69 13.7	267 53.0	8 1.6	22 4.4	6 1.2	6 1.2	2 0.4	6 1.2	1 0.2	5 1.0	7 1.4	5 1.0	82 16.3	6 1.2	7 1.4	22 4.4	2 0.4	-	14 2.8
	40歳代	461 100.0	64 13.9	209 45.3	22 4.8	28 6.1	6 1.3	6 1.3	1 0.2	7 1.5	6 1.3	7 1.5	9 2.0	3 0.7	80 17.4	7 1.5	7 1.5	17 3.7	-	-	13 2.8
	50歳代	517 100.0	66 12.8	236 45.6	18 3.5	37 7.2	2 0.4	15 2.9	2 0.4	17 3.3	10 1.9	7 1.4	6 1.2	1 0.2	107 20.7	10 1.9	2 0.4	24 4.6	2 0.4	2 0.4	5 1.0
	60歳代以上	721 100.0	60 8.3	303 42.0	37 5.1	59 8.2	10 1.4	23 3.2	3 0.4	36 5.0	12 1.7	9 1.2	9 1.2	5 0.7	144 20.0	20 2.8	10 1.4	32 4.4	4 0.6	-	13 1.8
	無回答	7 100.0	-	4 57.1	-	-	-	-	-	-	-	-	1 14.3	-	2 28.6	-	-	-	-	-	-
居住地(地域)別	大分県	84 100.0	4 4.8	24 28.6	7 8.3	7 8.3	2 2.4	2 2.4	-	2 2.4	3 3.6	5 6.0	2 2.4	1 1.2	15 17.9	3 3.6	-	5 6.0	-	-	4 4.8
	福岡県	724 100.0	65 9.0	290 40.1	13 1.8	68 9.4	5 0.7	15 2.1	3 0.4	20 2.8	13 1.8	9 1.2	13 1.8	5 0.7	138 19.1	15 2.1	9 1.2	41 5.7	5 0.7	1 0.1	6 0.8
	九州・沖縄	645 100.0	95 14.7	317 49.1	27 4.2	37 5.7	4 0.6	11 1.7	1 0.2	14 2.2	5 0.8	5 0.8	2 0.3	89 13.8	8 1.2	12 1.9	21 3.3	1 0.2	-	-	8 1.2
	北海道・東北	35 100.0	5 14.3	18 51.4	1 2.9	2 5.7	-	-	-	2 5.7	1 2.9	-	-	-	8 22.9	1 2.9	-	2 5.7	-	-	-
	関東	313 100.0	62 19.8	157 50.2	17 5.4	11 3.5	2 0.6	12 3.8	2 0.6	10 3.2	3 1.0	7 2.2	3 1.0	3 1.0	76 24.3	10 3.2	-	8 2.6	1 0.3	-	5 1.6
	中部	106 100.0	16 15.1	57 53.8	9 8.5	2 1.9	3 2.8	4 3.8	1 0.9	5 4.7	3 2.8	-	2 1.9	1 0.9	25 23.6	2 1.9	-	3 2.8	2 1.9	-	3 2.8
	近畿	223 100.0	25 11.2	95 42.6	12 5.4	10 4.5	3 1.3	3 1.3	1 0.4	8 3.6	1 0.4	3 1.3	7 3.1	2 0.9	68 30.5	3 1.3	-	6 2.7	-	-	5 2.2
	中国	310 100.0	23 7.4	175 56.5	8 2.6	21 6.8	5 1.6	3 1.0	-	6 1.9	5 1.6	-	3 1.0	1 0.3	55 17.7	2 0.6	3 1.0	13 4.2	1 0.3	-	-
	四国	101 100.0	5 5.0	66 65.3	1 1.0	3 3.0	-	3 3.0	1 1.0	1 1.0	-	-	1 1.0	1 1.0	13 12.9	-	4 4.0	1 1.0	-	1 1.0	3 3.0
	海外	75 100.0	13 17.3	29 38.7	1 1.3	1 1.3	1 1.3	1 1.3	-	1 1.3	-	1 1.3	-	1 1.3	6 8.0	-	1 1.3	2 2.7	-	-	26 34.7
調査実施月別	5月調査	629 100.0	69 11.0	289 45.9	21 3.3	36 5.7	7 1.1	6 1.0	2 0.3	13 2.1	7 1.1	10 1.6	6 0.6	4 0.6	147 23.4	13 2.1	9 1.4	18 2.9	3 0.5	1 0.2	22 3.5
	9月調査	608 100.0	67 11.0	310 51.0	21 3.5	34 5.6	5 0.8	10 1.6	4 0.7	16 2.6	7 1.2	9 1.5	11 1.8	5 0.8	96 15.8	9 1.5	8 1.3	23 3.8	3 0.5	1 0.2	12 2.0
	11月調査	773 100.0	91 11.8	330 42.7	32 4.1	44 5.7	11 1.4	22 2.8	1 0.1	32 4.1	11 1.4	5 0.6	11 0.6	5 0.6	150 19.4	15 1.9	9 1.2	28 3.6	1 0.1	-	20 2.6
	2月調査	606 100.0	86 14.2	299 49.3	22 3.6	48 7.9	2 0.3	16 2.6	2 0.3	8 1.3	9 1.5	6 1.0	8 1.3	3 0.5	100 16.5	7 1.2	3 0.5	33 5.4	3 0.5	-	6 1.0

■は各属性の中で1位の項目、■は2位の項目、■は3位の項目。

(3) 大分県での宿泊施設

県内で宿泊した観光客が利用した施設では、「ホテル」(54.3%)の利用割合が最も高かった。次いで、「旅館」(32.3%)、「実家や知人・親戚宅」(6.4%)の順となっている。



属性別にみた大分県での宿泊施設（複数回答）

	上段:件数 下段:%	サンプル数	ホテル	旅館	実家や知人・親戚	ペンション・民宿	（キャンピング場を除く）車中泊・交通機関内の宿泊	保養所・研修所	キャンプ場	別荘・リゾートマンション	会員制の宿泊施設	その他	無回答
全体	2,616 100.0	1,420 54.3	845 32.3	168 6.4	64 2.4	61 2.3	52 2.0	30 1.1	22 0.8	4 0.2	26 1.0	27 1.0	
年齢別	20歳未満	21 100.0	13 61.9	6 28.6	1 4.8	1 4.8	1 4.8	-	-	-	-	-	-
	20歳代	385 100.0	189 49.1	143 37.1	27 7.0	11 2.9	5 1.3	4 1.0	2 0.5	1 0.3	-	9 2.3	6 1.6
	30歳代	504 100.0	260 51.6	178 35.3	27 5.4	14 2.8	8 1.6	11 2.2	11 2.2	2 0.4	-	5 1.0	6 1.2
	40歳代	461 100.0	267 57.9	128 27.8	33 7.2	10 2.2	10 2.2	8 1.7	8 1.7	6 1.3	1 0.2	4 0.9	5 1.1
	50歳代	517 100.0	294 56.9	166 32.1	34 6.6	10 1.9	11 2.1	8 1.5	3 0.6	5 1.0	2 0.4	3 0.6	4 0.8
	60歳代以上	721 100.0	394 54.6	221 30.7	46 6.4	18 2.5	26 3.6	21 2.9	6 0.8	8 1.1	1 0.1	4 0.6	6 0.8
	無回答	7 100.0	3 42.9	3 42.9	-	-	-	-	-	-	-	-	1 14.3
居住地（地域）別	大分県	84 100.0	38 45.2	22 26.2	5 6.0	3 3.6	-	5 6.0	10 11.9	-	-	2 2.4	-
	福岡県	724 100.0	359 49.6	224 30.9	44 6.1	18 2.5	15 2.1	25 3.5	15 2.1	12 1.7	3 0.4	9 1.2	7 1.0
	九州・沖縄	645 100.0	393 60.9	184 28.5	30 4.7	15 2.3	15 2.3	5 0.8	2 0.3	4 0.6	-	4 0.6	5 0.8
	北海道・東北	35 100.0	25 71.4	8 22.9	4 11.4	1 2.9	-	-	-	-	-	-	1 2.9
	関東	313 100.0	178 56.9	110 35.1	37 11.8	2 0.6	9 2.9	5 1.6	-	2 0.6	-	4 1.3	3 1.0
	中部	106 100.0	56 52.8	36 34.0	12 11.3	3 2.8	9 8.5	1 0.9	-	-	-	-	1 0.9
	近畿	223 100.0	100 44.8	93 41.7	25 11.2	6 2.7	7 3.1	4 1.8	-	-	-	2 0.9	2 0.9
	中国	310 100.0	173 55.8	106 34.2	7 2.3	11 3.5	3 1.0	5 1.6	3 1.0	2 0.6	1 0.3	4 1.3	2 0.6
	四国	101 100.0	59 58.4	33 32.7	2 2.0	1 1.0	3 3.0	1 1.0	-	-	-	1 1.0	3 3.0
	海外	75 100.0	39 52.0	29 38.7	2 2.7	4 5.3	-	1 1.3	-	2 2.7	-	-	3 4.0
調査実施月別	5月調査	629 100.0	329 52.3	195 31.0	32 5.1	21 3.3	24 3.8	20 3.2	12 1.9	5 0.8	1 0.2	5 0.8	5 0.8
	9月調査	608 100.0	345 56.7	168 27.6	42 6.9	8 1.3	17 2.8	9 1.5	13 2.1	3 0.5	2 0.3	15 2.5	4 0.7
	11月調査	773 100.0	409 52.9	272 35.2	51 6.6	24 3.1	15 1.9	10 1.3	2 0.3	7 0.9	-	3 0.4	11 1.4
	2月調査	606 100.0	337 55.6	210 34.7	43 7.1	11 1.8	5 0.8	13 2.1	3 0.5	7 1.2	1 0.2	3 0.5	7 1.2

■は各属性の中で1位の項目、■は2位の項目、■は3位の項目。

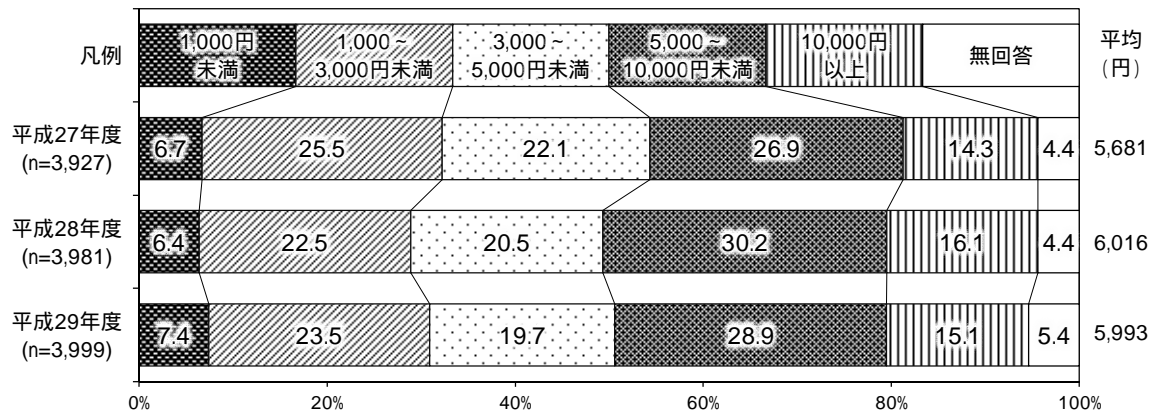
10. 旅行にかかる費用について

旅行全体にかかる1人あたりの平均費用は約22,408円であった。

各項目の平均費用をみると、「交通費」が3,606円、「宿泊費」が15,682円、「土産代」が3,395円、「飲食費」が2,848円、「入場料」が1,437円、「その他」は1,539円であった。

(1) 日帰り旅行(平均約5,993円)

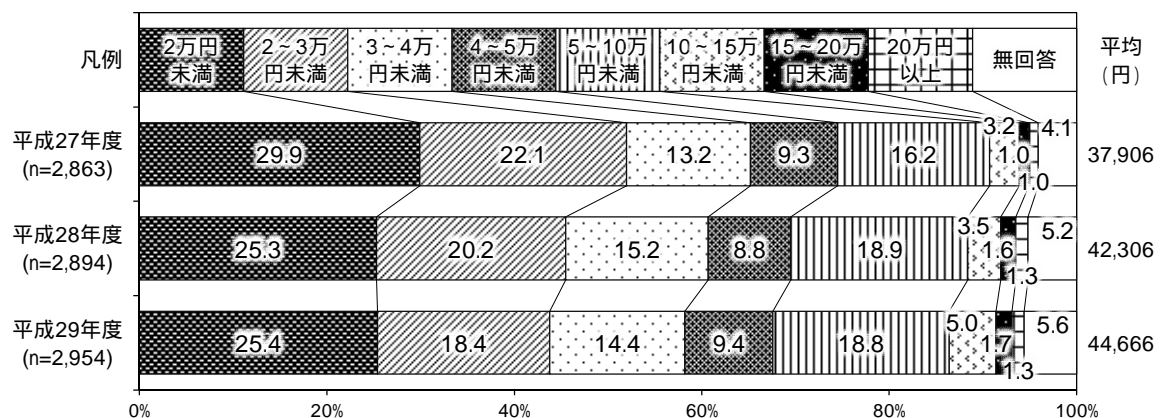
旅行全体にかかる1人あたりの費用(日帰り旅行)



日帰り旅行で最も多い価格帯は「5,000円~10,000円未満」(28.9%)だった。次いで、「1,000円~3,000円未満」(23.5%)、「3,000円~5,000円未満」(19.7%)の順となっている。

(2) 宿泊旅行(平均約44,666円)

旅行全体にかかる1人あたりの費用(宿泊旅行)



宿泊旅行で最も多い価格帯は「2万円未満」(25.4%)となっている。次いで、「20万円以上」(18.8%)、「2~3万円」(18.4%)の順となっている。

(3) 各項目別平均費用について

単位:円

	サンプル数	総費用平均							
			交通費	宿泊費	土産代	飲食費	入場料	その他	
全体	6,953	22,408	3,606	15,682	3,395	2,848	1,437	1,539	
形態別	日帰り旅行	3,999	5,993	1,609	-	2,166	1,530	977	930
	宿泊旅行	2,954	44,666	5,719	15,682	4,818	4,641	1,904	2,714
居住地別	県内	2,589	5,613	1,318	11,637	1,952	1,447	914	1,038
	県外・海外	4,364	32,247	4,541	15,846	4,062	3,609	1,657	1,872
調査実施月別	5月調査	1,721	25,301	3,091	13,841	3,217	2,512	1,324	1,001
	9月調査	1,781	19,108	2,829	15,320	3,042	2,679	1,621	1,420
	11月調査	1,786	23,398	4,670	16,480	3,767	3,270	1,501	2,834
	2月調査	1,665	22,058	4,097	17,058	3,568	2,973	1,284	578

居住地別の平均費用をみると、県内では5,613円、県外・海外では32,247円となっている。

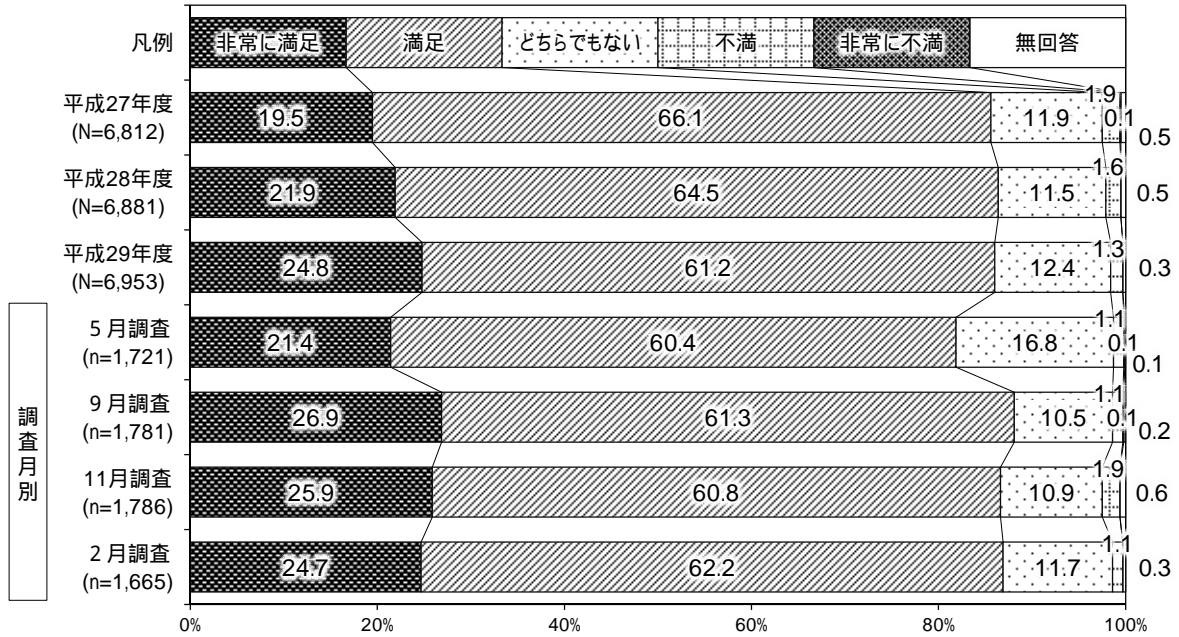
11. 総合的にみた満足度

(1) 満足度

大分県内の観光の総合的満足度は「非常に満足」が24.8%、「満足」が61.2%で、合わせて86.0%の割合の訪問客が満足したと回答している。

反対に、「不満」、「非常に不満」との回答は1.6%となっており、本県の観光に対する満足度は高いといえる。

総合的にみた満足度



(2) 大分県内の観光・レジャーについて不満であった理由

大分県の観光・レジャーについて不満であった理由は、「観光施設の設備・のサービスが悪かった」(9.7%)が最も多い。次いで、「ゴミが散乱しているなど汚かった」(4.3%)、「食事が良くなかった」(3.2%)の順となっている。

